

Dell Vostro 360

Brugervejledning

Forordningsmodel: W03C
Forordningstype: W03C001



Bemærk, Forsigtig, og Advarsel



BEMÆRK: BEMÆRK: angiver vigtige oplysninger om, hvordan du bruger computeren optimalt.



FORSIGTIG: FORSIGTIG angiver mulig skade på hardware eller tab af data, hvis anvisningerne ikke bliver fulgt.



ADVARSEL: ADVARSEL angiver risiko for tingskade, legemsbeskadigelse eller død.

Oplysningerne i denne udgivelse kan ændres uden varsel.

© 2011 Dell Inc. Alle rettigheder forbeholdes.

Enhver form for gengivelse af disse materialer uden skriftlig tilladelse fra Dell Inc. er strengt forbudt.

Varemærker, som bliver anvendt i dette dokument: Dell™, DELL-logoet, Dell Precision™, Precision ON™, ExpressCharge™, Latitude™, Latitude ON™, OptiPlex™, Vostro™ og Wi-Fi Catcher™ er varemærker, som tilhører Dell Inc. Intel®, Pentium®, Xeon®, Core™, Atom™, Centrino® og Celeron® er registrerede varemærker eller varemærker, som tilhører Intel Corporation i USA og andre lande. AMD® er et registreret varemærke og AMD Opteron™, AMD Phenom™, AMD Sempron™, AMD Athlon™, ATI Radeon™ og ATI FirePro™ er varemærker, som tilhører Advanced Micro Devices, Inc. Microsoft®, Windows®, MS-DOS®, Windows Vista®, Windows Vista start.knappen og Office Outlook® er enten varemærker eller registrerede varemærker, som tilhører Microsoft Corporation i USA og/eller andre lande. Blu-ray Disc™ er et varemærke, som ejes af Blu-ray Disc Association (BDA) og er udstedt i licens til brug på diske og afspiller. Mærket med ordene Bluetooth® er et registreret varemærke og ejes af Bluetooth® SIG, Inc. og al brug af nærværende mærke af Dell Inc. er iht. licens. Wi-Fi® er et registreret varemærke, som ejes af Wireless Ethernet Compatibility Alliance, Inc.

Andre varemærker og firmanavne kan være brugt i dette dokument til at henvise til enten de fysiske eller juridiske personer, som gør krav på mærkerne og navnene, eller til deres produkter. Dell Inc. frasiger sig enhver form for ejendomsret til andre varemærker og -navne, som ikke tilhører Dem.

2011 – 10

Rev. A00

Indholdsfortegnelse

Bemærk, Forsigtig, og Advarsel.....	2
Kapitel 1: Sådan arbejder du med computeren.....	7
Før du udfører arbejde på computerens indvendige dele.....	7
Anbefalede værktøjer.....	8
Sådan slukker du computeren.....	9
Efter du har udført arbejde på computerens indvendige dele.....	9
Kapitel 2: Sådan fjernes bagdækslet.....	11
Sådan installeres bagdækslet.....	12
Kapitel 3: Sådan fjernes bagstanderen.....	13
Sådan installeres bagstanderen.....	14
Kapitel 4: Sådan fjernes frontfoden.....	15
Sådan installeres frontfødderne.....	16
Kapitel 5: Sådan fjernes bagstanderens dæksel.....	17
Sådan installeres bagstanderens dæksel.....	18
Kapitel 6: Sådan fjernes dækslet til det bagerste I/O.....	19
Sådan installeres dækslet til bagerste Input/Output (I/O).....	20
Kapitel 7: Sådan fjernes det optiske drev.....	21
Sådan installeres det optiske drev.....	23
Kapitel 8: Sådan fjernes hukommelsesmodulet.....	25
Sådan installeres hukommelsesmodulet.....	27

Kapitel 9: Sådan fjernes harddiskmodulet.....	29
Sådan installeres harddisken.....	31
Kapitel 10: Sådan fjernes Input/Output-panelet.....	33
Sådan installeres Input/Output-panelet.....	33
Kapitel 11: Sådan fjernes bundkortets skjold.....	35
Sådan installeres bundkortets skjold.....	36
Kapitel 12: Sådan fjernes WLAN-kortet.....	37
Sådan installeres WLAN-kortet.....	38
Kapitel 13: Sådan fjernes højttalerne.....	39
Sådan installeres højttalerne.....	40
Kapitel 14: Sådan fjernes midterrammen.....	41
Sådan installeres midterrammen.....	42
Kapitel 15: Sådan fjernes kortet til berøringsstyring.....	43
Sådan installeres kortet til berøringsstyring.....	44
Kapitel 16: Sådan fjernes tænd/sluk-knappens modul.....	45
Sådan installeres tænd/sluk-knappens modul.....	46
Kapitel 17: Sådan fjernes knapcellebatteriet.....	47
Sådan installeres knapcellebatteriet.....	48
Kapitel 18: Sådan fjernes kølelegemets blæser.....	49
Sådan installeres kølelegemets blæser.....	50
Kapitel 19: Sådan fjernes konverteringskortet.....	51
Sådan installeres konverteringskortet.....	53
Kapitel 20: Sådan fjernes CPU-blæseren.....	55
Sådan installeres CPU-blæseren.....	56

Kapitel 21: Sådan fjernes kølelegemet.....	57
Sådan installeres CPU-kølelegemet.....	58
Kapitel 22: Sådan fjernes processoren.....	59
Sådan installeres processoren.....	60
Kapitel 23: Sådan fjernes bundkortet.....	61
Sådan installeres bundkortet.....	62
Kapitel 24: Sådan fjernes Tempan.....	65
Sådan installeres Tempan.....	67
Kapitel 25: Sådan fjernes højttalerdækslet.....	69
Sådan installeres højttalerdækslet.....	70
Kapitel 26: Sådan fjernes frontrammen.....	71
Sådan installeres frontrammen.....	72
Kapitel 27: Sådan fjernes LVDS (Low-Voltage Differential Signaling)-kablet.....	73
Sådan installeres LVDS (Low-Voltage Differential Signaling)-kablet.....	74
Kapitel 28: Sådan fjernes skærmpanelet.....	77
Sådan installeres skærmpanelet.....	78
Kapitel 29: Sådan fjernes webkameraet.....	79
Sådan installeres webkameraet.....	80
Kapitel 30: Sådan fjernes antennen.....	81
Sådan installeres antennen.....	83
Kapitel 31: System Setup (Systeminstallation) Oversigt.....	85
Sådan åbnes System Setup (Systeminstallation).....	85
Skærmene System Setup (Systeminstallation).....	86

Indstillinger i System Setup (Systeminstallation).....	87
Main (Overordnet).....	87
Advanced (Avanceret).....	88
Security (Sikkerhed).....	89
Boot (Start).....	90
Exit (Afslut).....	90
Kapitel 32: Diagnostiske fejlmeddelelser.....	91
Diagnostic Beep Codes (bipkoder til diagnosticering).....	93
Diagnostiske strømindikatorcoder.....	94
Kapitel 33: Tekniske specifikationer.....	95
Kapitel 34: Kontakt Dell.....	101
Kontakt Dell.....	101

Sådan arbejder du med computeren

Før du udfører arbejde på computerens indvendige dele

Følg nedenstående sikkerhedsretningslinjer for at beskytte computeren mod potentielle skader og af hensyn til din egen sikkerhed. Hvis intet andet er angivet bygger hver fremgangsmåde i dette dokument på følgende forudsætninger:

- Du har læst sikkerhedsoplysningerne, som fulgte med computeren.
- En komponent kan genmonteres eller – hvis købt separat – installeres ved at udføre fjernelsesproceduren i omvendt rækkefølge.



ADVARSEL: Før du udfører arbejde på computerens indvendige dele, skal du læse de sikkerhedsoplysninger, der fulgte med computeren. Du kan finde yderligere oplysninger om best practices for sikkerhed på webstedet Regulatory Compliance på www.dell.com/regulatory_compliance.




FORSIGTIG: Mange reparationer kan kun udføres af en certificeret servicetekniker. Du bør kun udføre fejlfinding og enkle reparationer, hvis de er godkendt i produktokumentationen eller som er anvist af vores online- eller telefonbaserede service- og supportteam. Skader, der skyldes servicering, der ikke er godkendt af Dell, dækkes ikke af garantien. Læs og følg sikkerhedsinstruktionerne, der blev leveret sammen med produktet.




FORSIGTIG: For at undgå elektrostatisk afladning bør du jorde dig selv ved hjælp af en jordingsrem eller ved jævnligt at røre ved en umalet metaloverflade (f.eks. et stik på computerens bagside).



FORSIGTIG: Komponenter og kort skal behandles forsigtigt. Rør ikke ved kortenes komponenter eller kontaktområder. Hold et kort i kanterne eller i dets metalbeslag. Hold en komponent som f.eks. en processor ved dens kanter og ikke ved dens ben.

 **FORSIGTIG:** Når du frakobler et kabel, skal du tage fat i dets stik eller dets trækflig og ikke i selve kablet. Nogle kabler har stik med låsetappe. Hvis du frakobler et sådant kabel, bør du trykke på låsetappene, før du frakobler kablet. Når du trækker stik ud, skal du sikre at de flugter for at undgå at bøje stikkets ben. Du bør også sikre dig, at begge stik sidder rigtigt og flugter med hinanden, inden du sætter et kabel i.


 **BEMÆRK:** Computerens og visse komponenters farve kan afvige fra, hvad der vist i dette dokument.

Inden du udfører arbejde på computerens indvendige dele, skal du benytte følgende fremgangsmåde for at forebygge skader på computeren.

1. Sørg for, at arbejdsoverfladen er jævn og ren for at forhindre, at computerdækslet bliver ridset.
2. Sluk computeren (se Sådan slukker du computeren).

 **FORSIGTIG:** Frakobl, for at frakoble et netværkskabel, først kablet fra computeren, og frakobl det derefter fra netværksenheden.

3. Frakobl alle netværkskabler fra computeren.
4. Tag stikkene til computeren og alle tilsluttede enheder ud af stikkontakterne.
5. Tryk på og hold tænd/sluk-knappen nede, mens computeren er taget ud af stikkontakten, for at jordforbinde bundkortet.
6. Fjern dækslet.

 **FORSIGTIG:** Inden du rører ved noget inde i computeren, skal du jorde dig selv ved at røre en umalet metaloverflade som f.eks. metallet på bagsiden af computeren. Forebyg statisk elektricitet, som kan beskadige de interne komponenter, ved røre ved en umalet overflade løbende under arbejdet.

Anbefalede værktøjer

Procedurene i dette dokument kræver eventuelt følgende værktøj:


- Lille, almindelig skruetrækker
- Nr. 0 stjerneskruetrækker
- Nr. 1 stjerneskruetrækker
- En lille plastiksyl
- Cd med Flash BIOS-opdateringsprogram

Sådan slukker du computeren

 **FORSIGTIG:** For at undgå datatab bør du gemme og lukke alle åbne filer og lukke alle åbne programmer, inden du slukker computeren.

1. Sådan lukker du operativsystemet:

- I Windows Vista :

Klik på **Start**  , klik derefter på pilen i nederste højre hjørne på **Start** menuen som vist nedenfor, og klik derefter på **Luk computeren**.



- I Windows XP:

Klik på **Start** → **Sluk computeren** → **Sluk** . Computeren slukker, når operativsystemets nedlukningsproces er fuldført.

- ## 2. Sørg for, at computeren og alle tilsluttede enheder er slukket. Hvis computeren og de tilsluttede enheder ikke blev slukket automatisk, da du lukkede operativsystemet, skal du trykke på tænd/sluk-knappen i 4 sekunder for at slukke dem.

Efter du har udført arbejde på computerens indvendige dele

Når du har udført eventuelle genmonteringer, skal du sikre dig, at alle eksterne enheder, kort og kabler er tilsluttet, inden du tænder computeren.

- ## 1. Genmonter dækslet.

 **FORSIGTIG:** For at tilslutte et netværkskabel skal du først sætte det i netværksenheden og derefter sætte det i computeren.

2. Tilslut telefon- eller netværkskabler til computeren.
3. Tilslut computeren og alle tilsluttede enheder til deres stikkontakter.
4. Tænd computeren
5. Bekræft at computeren fungerer korrekt, ved at køre Dell Diagnostics.

Sådan fjernes bagdækslet

1. Følg procedurerne i *Før du udfører arbejde på computerens indvendige dele.*
2. Fjern skrueerne, der fastgør bagdækslet.



3. Lirk dækslet væk fra computeren.



4. Løft dækslet væk fra computeren.

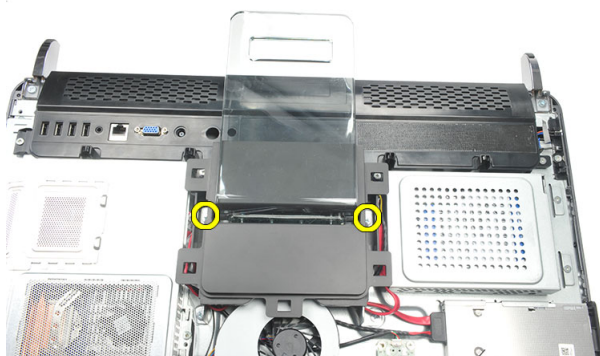


Sådan installeres bagdækslet

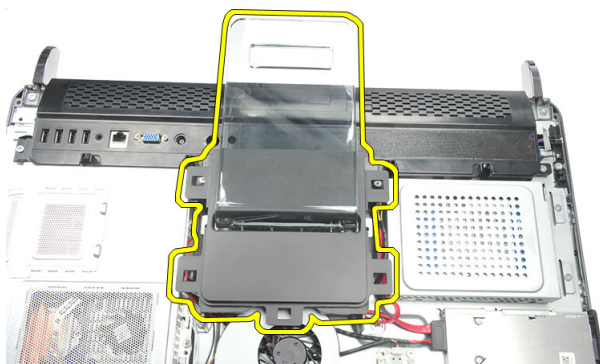
1. Anbring bagdækslet på kabinettet.
2. Tryk ned på bagdækslet, indtil det klikker på plads.
3. Genmonter skruerne for at fastgøre bagdækslet til computeren.
4. Følg procedurerne i *Efter du har udført arbejde på computerens indvendige dele*

Sådan fjernes bagstanderen

1. Følg procedureerne i *Før du udfører arbejde på computerens indvendige dele.*
2. Fjern *bagdækslet.*
3. Fjern skruerne, der fastgør bagstanderen til computeren.



4. Træk bagstanderen i en opadgående retning og fjern den fra kabinettet.



Sådan installeres bagstanderen

1. Flugt bagstanderen ind i kabinettet og sørg for at det klikker på plads.
2. Stram skruerne for at fastgøre bagstanderen til computeren.
3. Installer *bagdæksel*.
4. Følg procedurerne i *Efter du har udført arbejde på computerens indvendige dele*

Sådan fjernes frontfoden

1. Følg procedurerne i *Før du udfører arbejde på computerens indvendige dele*.
2. Fjern *bagdækslet*.
3. Fjern skrueerne, der fastgør den venstre frontfod.



4. Fjern venstre frontfod.



5. Fjern skrueerne, der fastgør den højre frontfod.



6. Fjern højre frontfod.

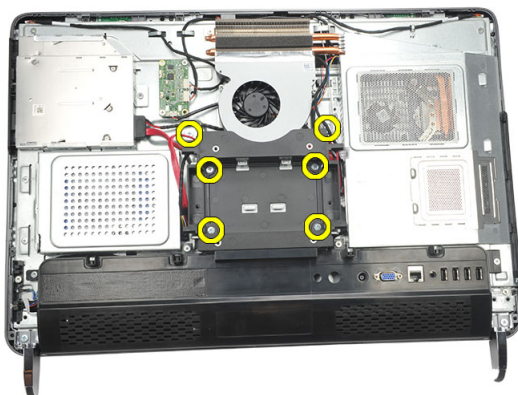


Sådan installeres frontfødderne

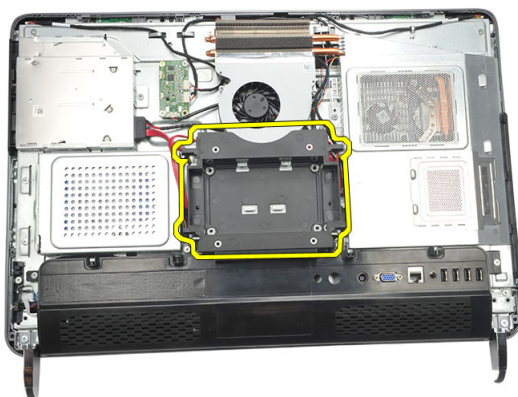
1. Flugt frontfoden til venstre og højre med kabinettets bund.
2. Stram skruerne, der fastgør venstre og højre frontfod.
3. Installer *bagdæksel*.
4. Følg procedurerne i *Efter du har udført arbejde på computerens indvendige dele*

Sådan fjernes bagstanderens dæksel

1. Følg procedurerne i *Før du udfører arbejde på computerens indvendige dele.*
2. Fjern *bagdækslet.*
3. Fjern *bagstanderen.*
4. Fjern skruerne, der fastgør toppen og indersiden af bagstanderens dæksel.



5. Løft bagstanderens dæksel op og fjern det fra computeren.

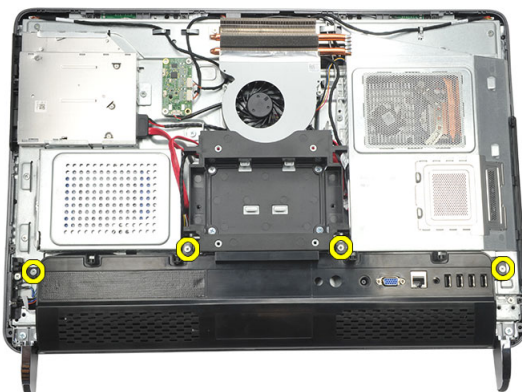


Sådan installeres bagstanderens dæksel

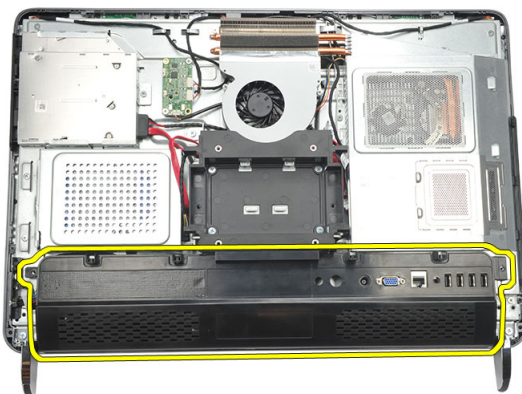
1. Flugt bagstanderens dæksel på kabinettet.
2. Stram skuerne, der fastgør ydersiden og indersiden af bagstanderens dæksel.
3. Installer *bagstanderen*.
4. Installer *bagdæksel*.
5. Følg procedurerne i *Efter du har udført arbejde på computerens indvendige dele*

Sådan fjernes dækslet til det bagerste I/O.

1. Følg procedurerne i *Før du udfører arbejde på computerens indvendige dele.*
2. Fjern *bagdækslet*.
3. Fjern *bagstanderen*.
4. Fjern skruberne, der fastgør dækslet til bagerste I/O.



5. Lirk dækslet til bagerste I/O løs fra kabinettet og løft det op.

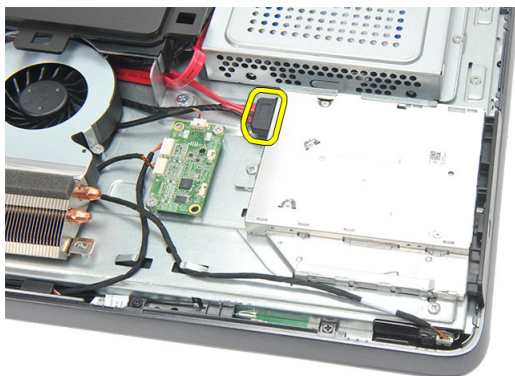


Sådan installeres dækslet til bagerste Input/Output (I/O)

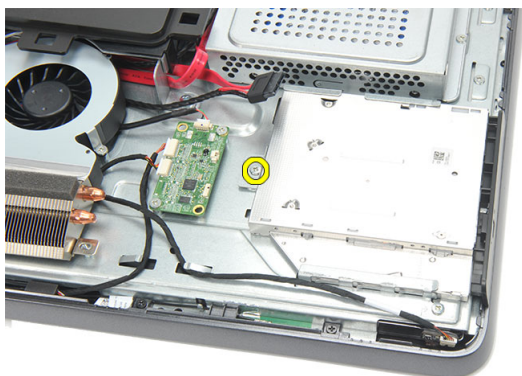
1. Flugt og fastgør dækslet til bagerste I/O cover på kabinettet.
2. Stram skruerne for at fastgøre dækslet til bagerste I/O.
3. Installer *bagstanderen*.
4. Installer *bagdæksel*.
5. Følg procedurerne i *Efter du har udført arbejde på computerens indvendige dele*

Sådan fjernes det optiske drev

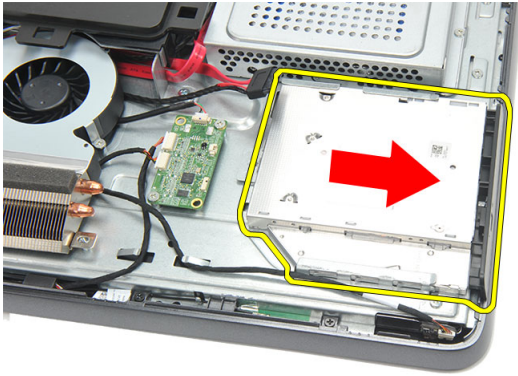
1. Følg procedurerne i *Før du udfører arbejde på computerens indvendige dele*.
2. Fjern *bagdækslet*.
3. Frakobl SATA-kablet fra det optiske drev.



4. Fjern skruen, der fastgør det optiske drev til kabinettet.



5. Skub det optiske drev ud af computeren.



6. Fjern skruerne, der fastgør det optiske drevs holder.



7. Fjern holderen fra det optiske drevs modul .



Sådan installeres det optiske drev

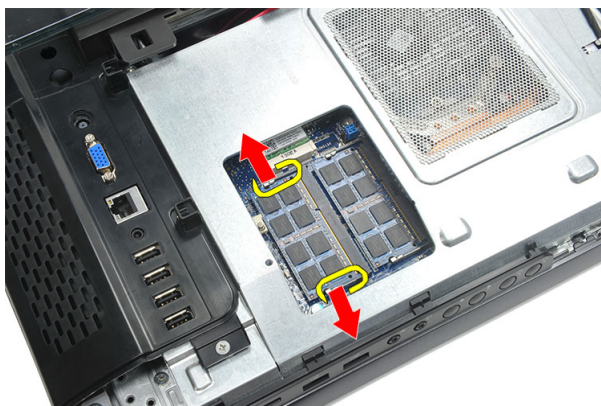
1. Genmonter holderen på det optiske drev og stram skruen for at fastgøre det optiske drev.
2. Skub det optiske drev tilbage i computeren.
3. Stram skruen for at fastgøre det optiske drev til kabinettet.
4. Tilslut SATA-kablet til det optiske drev.
5. Installer *bagdæksel*.
6. Følg procedurerne i *Efter du har udført arbejde på computerens indvendige dele*

Sådan fjernes hukommelsesmodulet

1. Følg procedurerne i *Før du udfører arbejde på computerens indvendige dele.*
2. Fjern *bagdækslet*.
3. Lirk hukommelsesdækslet og løft det op fra computeren.



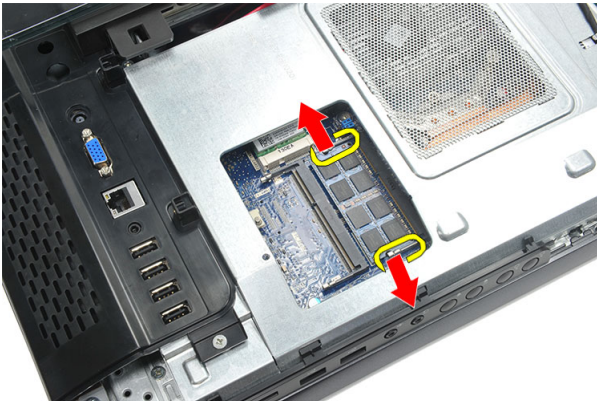
4. Lirk fastgørelsesklemmerne væk fra hukommelsesmodulet indtil det springer op.



5. Fjern hukommelsesmodulet fra dets stik på computeren.



6. Lirk fastgørelsesklemmerne væk fra det andet hukommelsesmodul indtil det springer op.



7. Fjern det andet hukommelsesmodul fra dets stik på computeren.

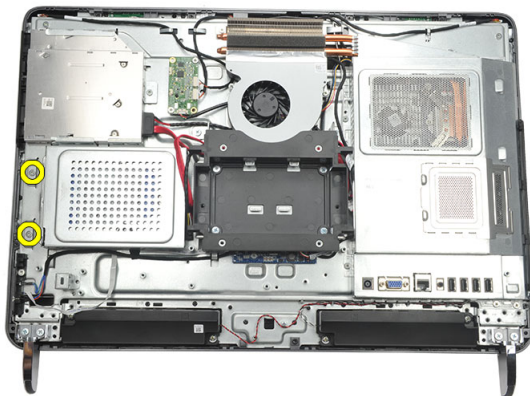


Sådan installeres hukommelsesmodulet

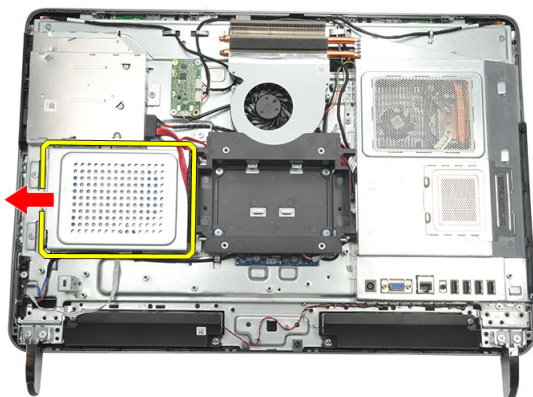
1. Indsæt hukommelsesmodulet i hukommelsessoklen.
2. Tryk på fastgørelsesklemmerne for at fastgøre hukommelsesmodulet.
3. Installer *bagdæksel*.
4. Følg procedurerne i *Efter du har udført arbejde på computerens indvendige dele*

Sådan fjernes harddiskmodulet

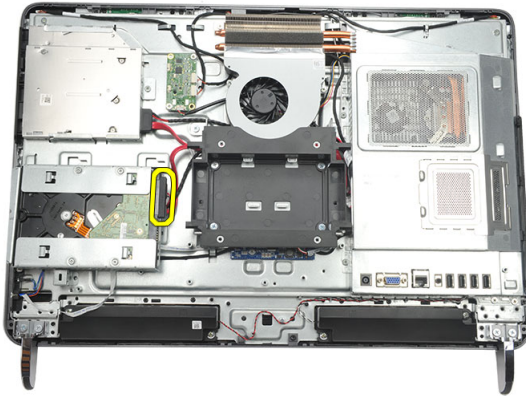
1. Følg procedurerne i *Før du udfører arbejde på computerens indvendige dele.*
2. Fjern *bagdækslet.*
3. Fjern *dækslet til det bagerste I/O.*
4. Fjern *bagstanderen.*
5. Fjern skruen, der fastgør harddiskbeslaget til kabinettet.



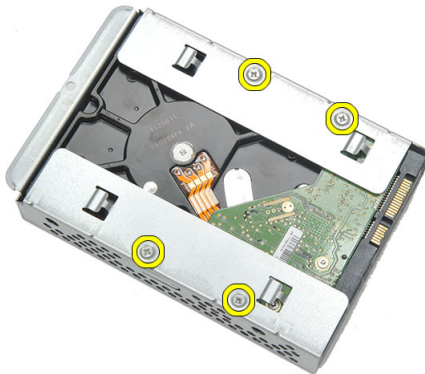
6. Skub harddiskbeslaget hen imod computerens yderside for at frigøre tappene fra kabinettet.



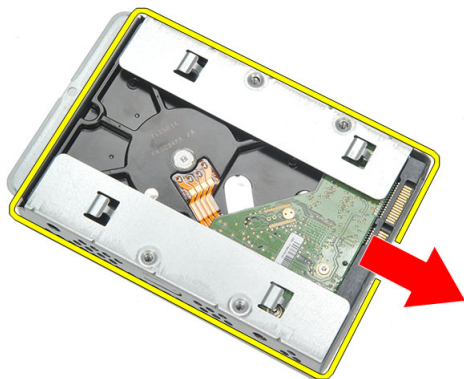
7. Frakobl harddiskens kabel fra harddisken.



8. Løft harddiskbeslaget ud af kabinettet. Fjern skruerne, der fastgør harddiskkabinettet til harddisken.



9. Skub harddisken ud af dens kabinet.

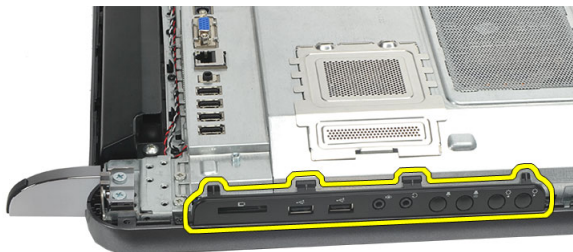


Sådan installeres harddisken

1. Skub harddisken tilbage i dens kabinet.
2. Genmonter skrueerne for at fastgøre harddisken til harddiskkabinettet.
3. Skub og tryk harddiskbeslaget ind i kabinettet for at fastgøre det.
4. Stram skruen for at fastgøre harddisken til kabinettet.
5. Installer *bagstanderen*.
6. Installer *dækslet til det bagerste I/O*.
7. Installer *bagdæksel*.
8. Følg procedurerne i *Efter du har udført arbejde på computerens indvendige dele*.

Sådan fjernes Input/Output-panelet

1. Følg procedurerne i *Før du udfører arbejde på computerens indvendige dele.*
2. Fjern *bagdækslet.*
3. Fjern *bagstanderen.*
4. Fjern *dækslet til det bagerste I/O.*
5. Fjern *bundkortets skjold.*
6. Fjern I/O-panelet væk fra kabinettet.

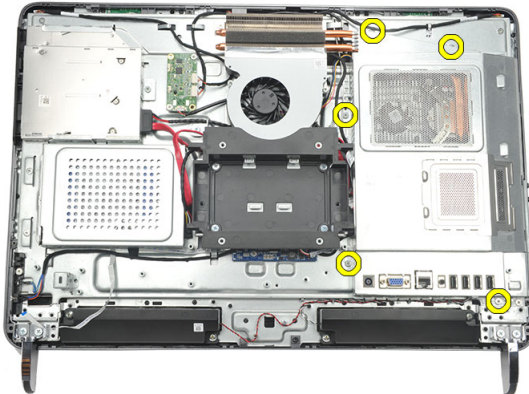


Sådan installeres Input/Output-panelet

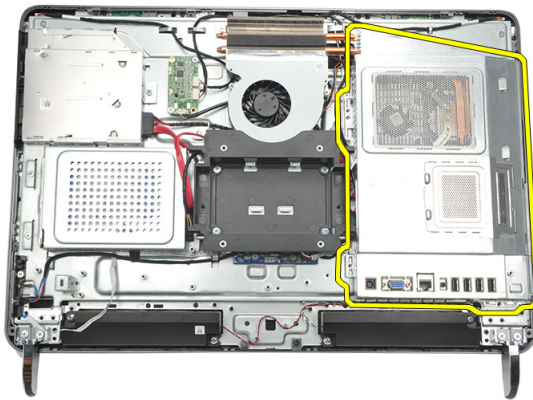
1. Anbring bundkortetsskjold på kabinettet.
2. Stram skruerne for at fastgøre bundkortets skjold.
3. Installer I/O-panelet fast på bundkortet.
4. Installer *dækslet til det bagerste I/O.*
5. Installer *bagstanderen.*
6. Installer *bagdæksel.*
7. Følg procedurerne i *Efter du har udført arbejde på computerens indvendige dele.*

Sådan fjernes bundkortets skjold

1. Følg procedurerne i *Før du udfører arbejde på computerens indvendige dele.*
2. Fjern *bagdækslet.*
3. Fjern *bagstanderen.*
4. Fjern *dækslet til det bagerste I/O.*
5. Fjern *I/O-panelet.*
6. Fjern skruerne, der fastgør bundkortets skjold.



7. Vip bundkortets skjold i en vinkel og fjern det fra computeren.

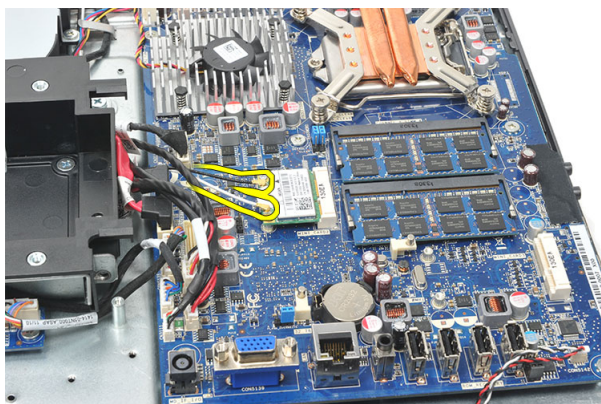


Sådan installeres bundkortets skjold

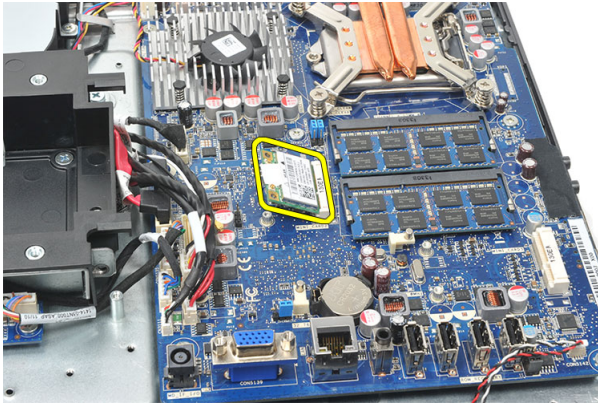
1. Anbring bundkortetsskjold på kabinettet.
2. Stram skruerne for at fastgøre bundkortets skjold.
3. Installer *I/O-panelet*.
4. Installer *dækslet til det bagerste I/O*.
5. Installer *bagstanderen*.
6. Installer *bagdæksel*.
7. Følg procedurerne i *Efter du har udført arbejde på computerens indvendige dele*.

Sådan fjernes WLAN-kortet

1. Følg procedurerne i *Før du udfører arbejde på computerens indvendige dele*.
2. Fjern *bagdækslet*.
3. Fjern *bagstanderen*.
4. Fjern *dækslet til det bagerste I/O*.
5. Fjern *bundkortets skjold*.
6. Frakobl antennekablerne fra WLAN-kortet.



7. Fjern skruen, der fastgør WLAN-kortet og fjern det fra computeren.

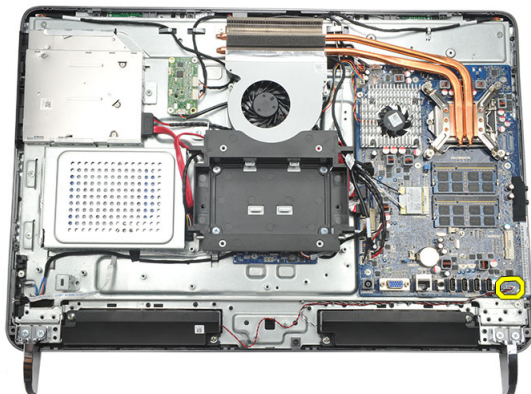


Sådan installeres WLAN-kortet

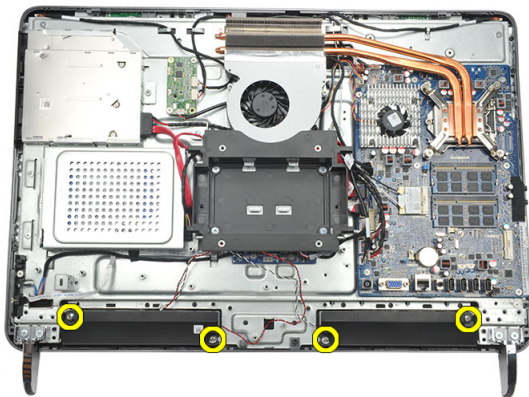
1. Skub WLAN-kortet ind i dets stik.
2. Stram skruerne for at fastgøre WLAN-kortet.
3. Tilslut antennekablerne i henhold til farvekoden på WLAN-kortet.
4. Installer *bundkortets skjold*.
5. Installer *dækslet til det bagerste I/O*.
6. Installer *bagstanderen*.
7. Installer *bagdæksel*.
8. Følg procedureerne i *Efter du har udført arbejde på computerens indvendige dele*.

Sådan fjernes højttalerne

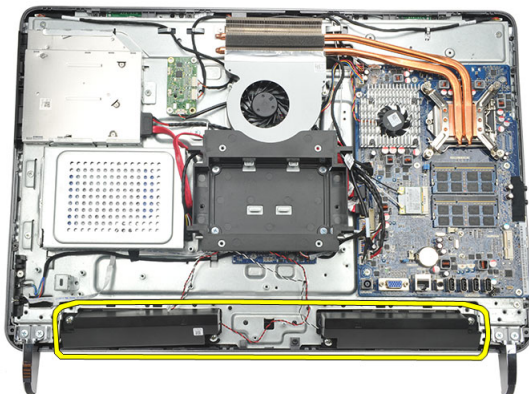
1. Følg procedurerne i *Før du udfører arbejde på computerens indvendige dele*.
2. Fjern *bagdækslet*.
3. Fjern *bagstanderen*.
4. Fjern *dækslet til det bagerste I/O*.
5. Fjern *bundkortets skjold*.
6. Frakobl højtalerkablet fra bundkortet.



7. Genmonter skrueerne, der fastgør højre og venstre højttalere.



8. Fjern højttalerne fra computeren.

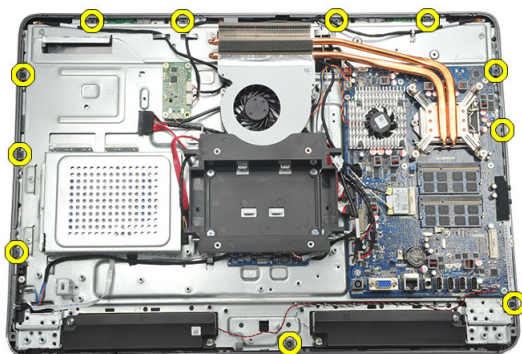


Sådan installeres højttalerne

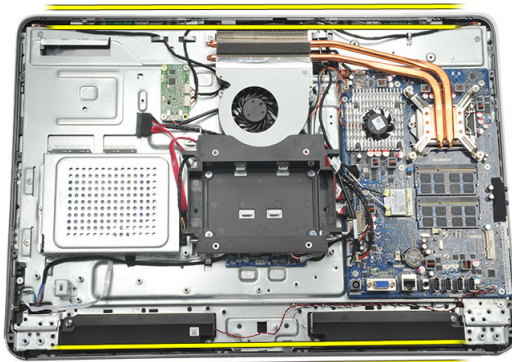
1. Anbring højttalerne på kabinettet.
2. Stram skrueerne for at fastgøre begge højttalere.
3. Tilslut højttalerkablet til stikket på bundkortet.
4. Installer *bundkortets skjold*.
5. Installer *dækslet til det bagerste I/O*.
6. Installer *bagstanderen*.
7. Installer *bagdæksel*.
8. Følg procedurerne i *Efter du har udført arbejde på computerens indvendige dele*.

Sådan fjernes midterrammen

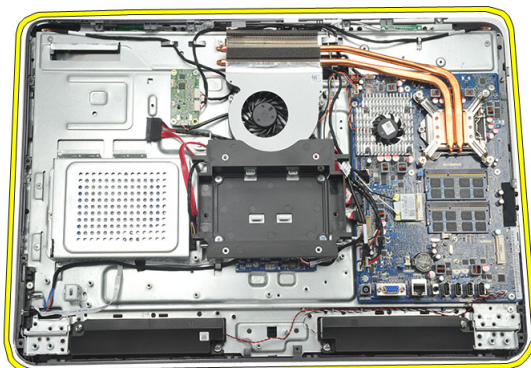
1. Følg procedurerne i *Før du udfører arbejde på computerens indvendige dele.*
2. Fjern *bagdækslet.*
3. Fjern *bagstanderen.*
4. Fjern *dækslet til det bagerste I/O.*
5. Fjern *frontfoden.*
6. Fjern det *optiske drev.*
7. Fjern skruerne, der fastgør midterrammen.



8. Lirk midterrammen fri af kabinettet.



9. Fjern midterrammen fra computeren.



Sådan installeres midterrammen

1. Anbring midterrammen på kabinettet.
2. Fastgør klemmerne indtil alle klikker på kabinettet.
3. Stram skrueerne for at fastgøre midterrammen.
4. Installer det *optiske drev*.
5. Installer *frontfoden*.
6. Installer *dækslet til det bagerste I/O*.
7. Installer *bagstanderen*.
8. Installer *bagdæksel*.
9. Følg procedurerne i *Efter du har udført arbejde på computerens indvendige dele*.

Sådan fjernes kortet til berøringsstyring

1. Følg procedurerne i *Før du udfører arbejde på computerens indvendige dele*.
2. Fjern *bagdækslet*.
3. Frakobl stikkablerne fra kortet til berøringsstyring.



BEMÆRK: Kortet til berøringsstyring og kablet er del af skærmpanelmodulet.



4. Fjern skrueerne, der fastgør kortet til berøringsstyring.



5. Løft kortet til berøringsstyring af kabinettet.

Sådan installeres kortet til berøringsstyring

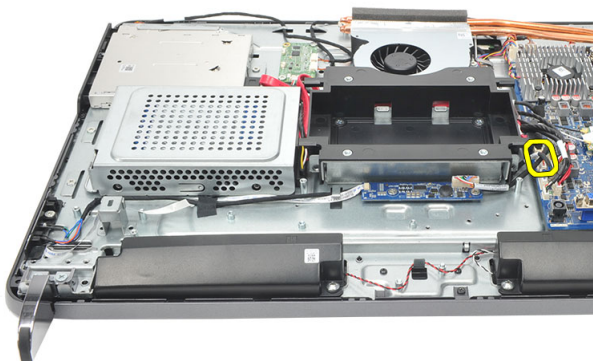
1. Anbring kortet til berøringsstyring på kabinettet.
2. Stram skruerne, der fastgør kortet til berøringsstyring.
3. Tilslut stikkablerne på plads på kortet til berøringsstyring.
4. Installer *bagdæksel*.
5. Følg procedurerne i *Efter du har udført arbejde på computerens indvendige dele*

Sådan fjernes tænd/sluk-knappens modul

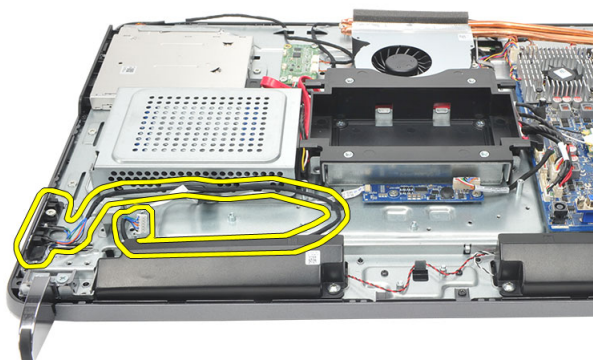
1. Følg procedureerne i *Før du udfører arbejde på computerens indvendige dele*.
2. Fjern *bagdækslet*.
3. Fjern *bagstanderen*.
4. Fjern *dækslet til det bagerste I/O*.
5. Fjern skruen, der fastgør tænd/sluk-knappens modul til kabinettet.



6. Frakobl tænd/sluk-knappens kabel fra bundkortet.



7. Frigør kablet fra kabinetets klemmer og fjern tænd/sluk-knappens modul fra bundkortet.

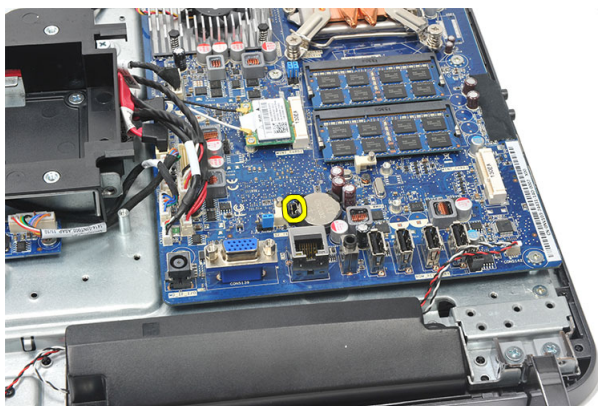


Sådan installeres tænd/sluk-knappens modul

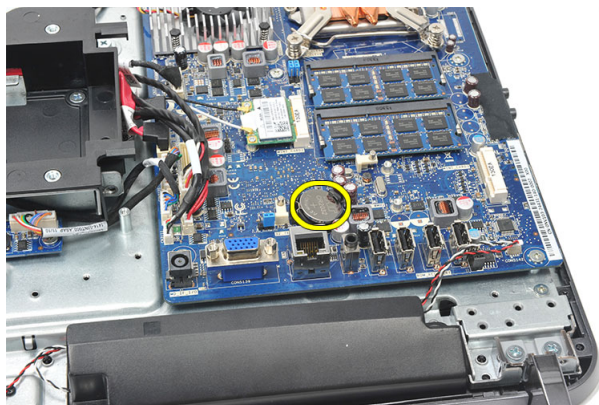
1. Anbring tænd/sluk-knappens modul på kabinettet.
2. Tilslut kablet til tænd/sluk-knappens modulet til bundkortet og før kabler ind i kabinetets klemmer.
3. Stram skruen, der fastgør tænd/sluk-knappens modul til kabinettet.
4. Installer *dækslet til det bagerste I/O*.
5. Installer *bagstanderen*.
6. Installer *bagdæksel*.
7. Følg procedurerne i *Efter du har udført arbejde på computerens indvendige dele*.

Sådan fjernes knapcellebatteriet

1. Følg procedurerne i *Før du udfører arbejde på computerens indvendige dele.*
2. Fjern *bagdækslet.*
3. Fjern *bagstanderen.*
4. Fjern *dækslet til det bagerste I/O.*
5. Fjern *bundkortets skjold.*
6. Lirk tappene, der fastgør knapcellebatteriet til bundkortet.



7. Fjern knapcellebatteriet fra dets sokkel.

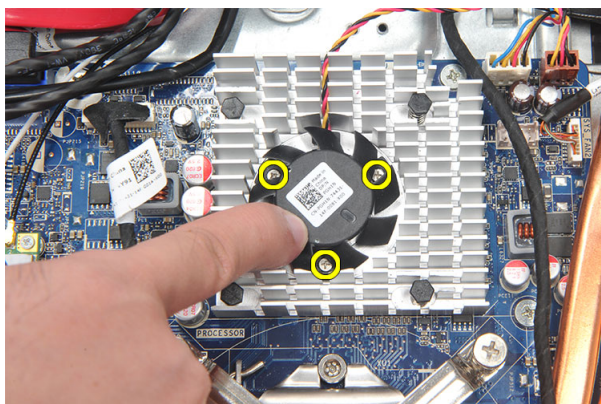


Sådan installeres knapcellebatteriet

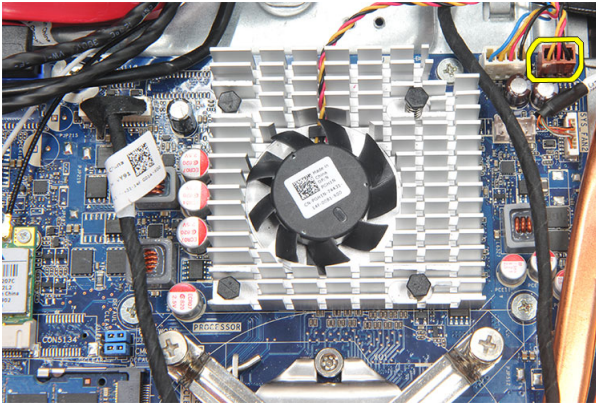
1. Indsæt knapcellebatteriet i stikket.
2. Installer *bundkortets skjold*.
3. Installer *dækslet til det bagerste I/O*.
4. Installer *bagstanderen*.
5. Installer *bagdæksel*.
6. Følg procedurerne i *Efter du har udført arbejde på computerens indvendige dele*.

Sådan fjernes kølelegemets blæser

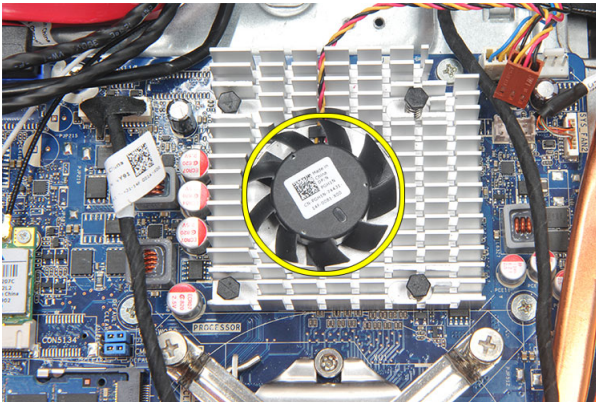
1. Følg procedurerne i *Før du udfører arbejde på computerens indvendige dele*.
2. Fjern *bagdækslet*.
3. Fjern *bagstanderen*.
4. Fjern *dækslet til det bagerste I/O*.
5. Fjern *bundkortets skjold*.
6. Fjern skruerne, der fastgør blæseren til kabinettet.



7. Frakobl kablet til kølelegemets blæser fra bundkortet.



8. Løft og fjern kølelegemets blæser fra computeren.

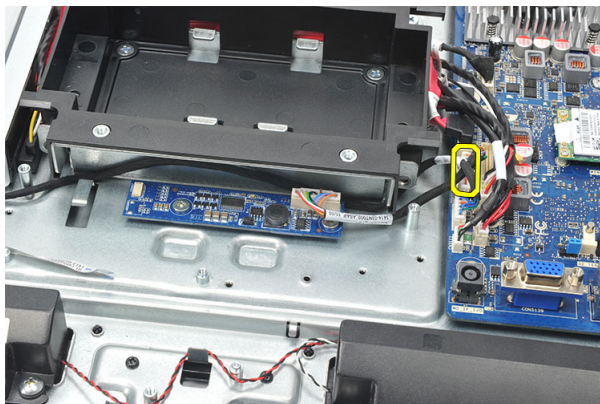


Sådan installeres kølelegemets blæser

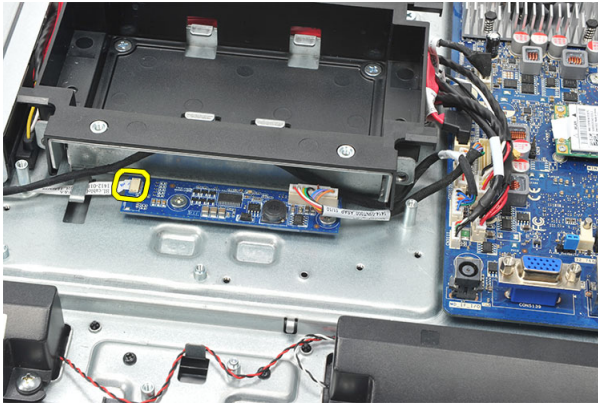
1. Installer kølelegemets blæser på kabinettet.
2. Stram skruerne for at fastgøre kølelegemets blæser til kabinettet.
3. Tilslut stikket til kølelegemets blæser til dets sokkel på bundkortet.
4. Installer *bundkortets skjold*.
5. Installer *dækslet til det bagerste I/O*.
6. Installer *bagstanderen*.
7. Installer *bagdæksel*.
8. Følg procedurerne i *Efter du har udført arbejde på computerens indvendige dele*.

Sådan fjernes konverteringskortet

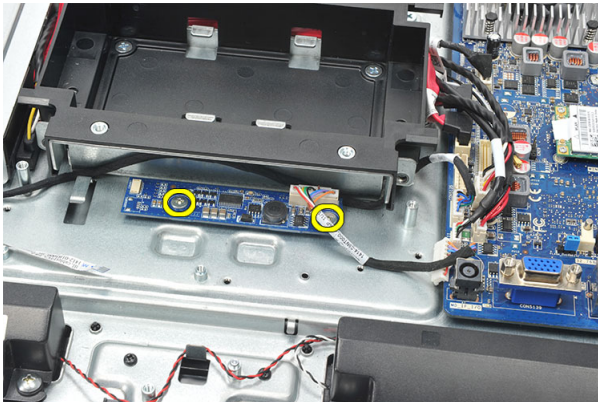
1. Følg procedurerne i *Før du udfører arbejde på computerens indvendige dele.*
2. Fjern *bagdækslet.*
3. Fjern *bagstanderen.*
4. Fjern *dækslet til det bagerste I/O.*
5. Fjern *bagstanderens dæksel.*
6. Fjern *bundkortets skjold.*
7. Frakobl strømkablet fra bundkortet.



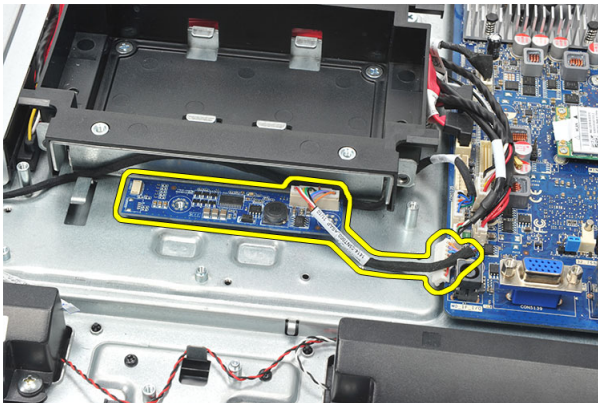
8. Fjern det hvide kabel fra stikket på konverteringskortet



9. Fjern skruerne, der fastgør konverteringskortet.



10. Løft og fjern konverteringskortet fra computeren.

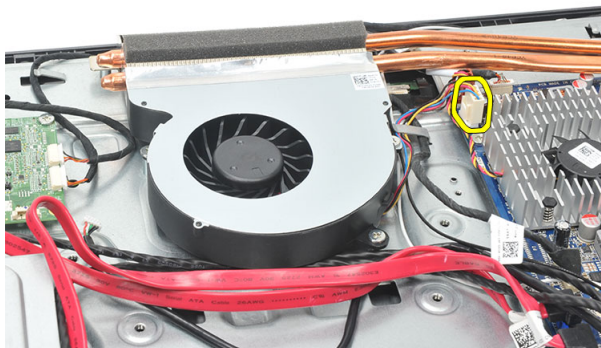


Sådan installeres konverteringskortet

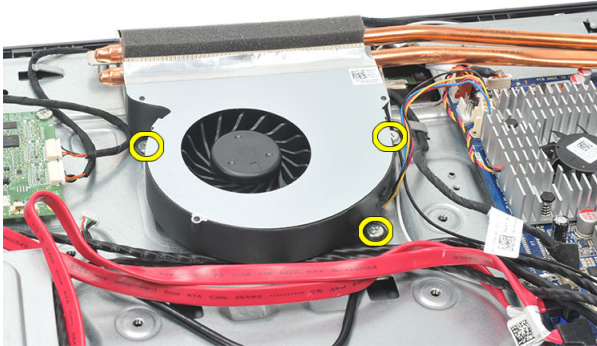
1. Installer skruerne, der fastgør konverteringskortet.
2. Indsæt det hvide kabel i stikket på konverteringskortet
3. Installer *bundkortets skjold*.
4. Installer *bagstanderens dæksel*.
5. Installer *dækslet til det bagerste I/O*.
6. Installer *bagstanderen*.
7. Installer *bagdæksel*.
8. Følg procedurerne i *Efter du har udført arbejde på computerens indvendige dele*.

Sådan fjernes CPU-blæseren

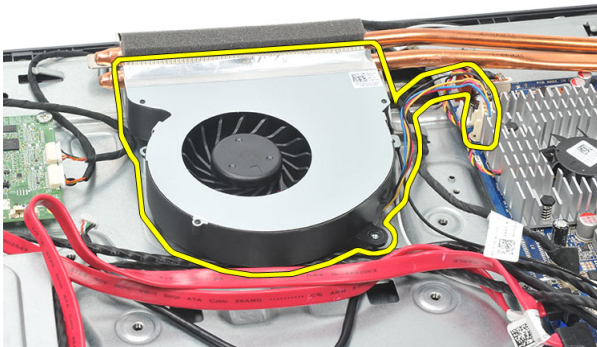
1. Følg procedurerne i *Før du udfører arbejde på computerens indvendige dele.*
2. Fjern *bagdækslet.*
3. Fjern *bagstanderen.*
4. Fjern *dækslet til det bagerste I/O.*
5. Fjern *bagstanderens dæksel.*
6. Fjern *bundkortets skjold.*
7. Frakobl CPU-blæserens kabel.



8. Fjern skruerne, der fastgør CPU-blæseren til kabinettet.



9. Skræl tapen, der forsejler CPU-blæseren til kølelegemet og fjern CPU-blæseren fra systemet.

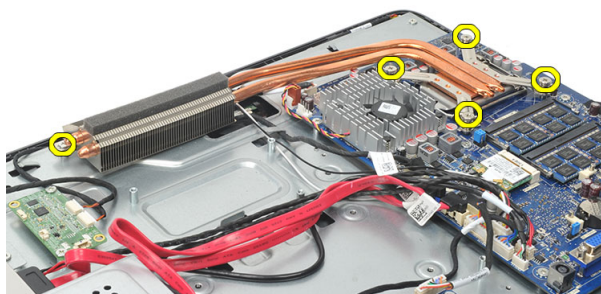


Sådan installeres CPU-blæseren

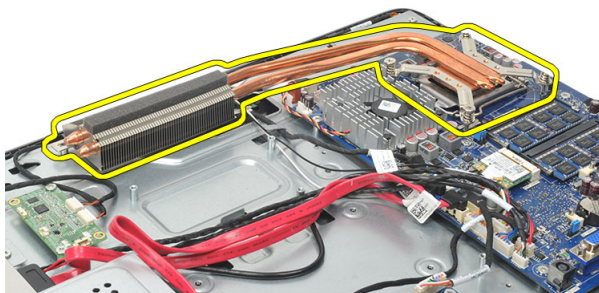
1. Installer skruerne for at fastgøre CPU-blæseren til kabinettet.
2. Fastgør tapen, der forsejler CPU-blæseren til kølelegemet.
3. Tilslut CPU-blæserens stik til bundkortet.
4. Installer *bundkortets skjold*.
5. Installer *bagstanderens dæksel*.
6. Installer *dækslet til det bagerste I/O*.
7. Installer *bagstanderen*.
8. Installer *bagdæksel*.
9. Følg procedurerne i *Efter du har udført arbejde på computerens indvendige dele*.

Sådan fjernes kølelegemet

1. Følg procedurerne i *Før du udfører arbejde på computerens indvendige dele*.
2. Fjern *bagdækslet*.
3. Fjern *bagstanderen*.
4. Fjern *dækslet til det bagerste I/O*.
5. Fjern *bagstanderens dæksel*.
6. Fjern *bundkortets skjold*.
7. Fjern *CPU-blæseren*.
8. Fjern skruen, der fastgør kølelegemet til kabinettet, og fjern skruerne, der fastgør kølelegemet til bundkortet.



9. Fjern kølelegemet fra computeren.

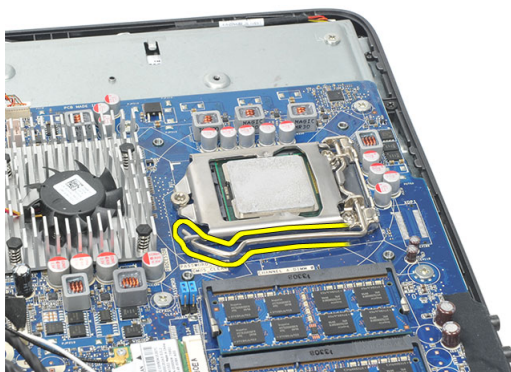


Sådan installeres CPU-kølelegemet

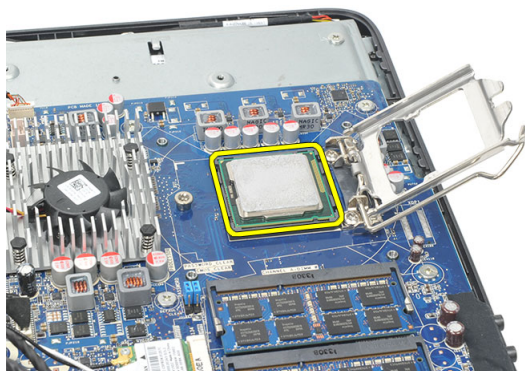
1. Anbring CPU-kølelegemet i kabinettet.
2. stram skruerne for at fastgøre CPU-kølelegemet til bundkortet, og stram også skruen, der fastgør kølelegemet til kabinettet.
3. Installer *CPU-blæseren*.
4. Installer *bundkortets skjold*.
5. Installer *bagstanderens dæksel*.
6. Installer *dækslet til det bagerste I/O*.
7. Installer *bagstanderen*.
8. Installer *bagdæksel*.
9. Følg procedurerne i *Efter du har udført arbejde på computerens indvendige dele*.

Sådan fjernes processoren

1. Følg procedurerne i *Før du udfører arbejde på computerens indvendige dele.*
2. Fjern *bagdækslet.*
3. Fjern *bagstanderen.*
4. Fjern *dækslet til det bagerste I/O.*
5. Fjern *bagstanderens dæksel.*
6. Fjern *bundkortets skjold.*
7. Fjern *CPU-blæseren.*
8. Fjern *CPU-kølelegemet.*
9. Tryk frigørelsesgrebet ned, og flyt det derefter udad for at frigøre det fra fastholdelseskrogen, der fastgør det.



10. Løft processordækslet og fjern processoren fra soklen. Læg det i en antistatisk indpakning.

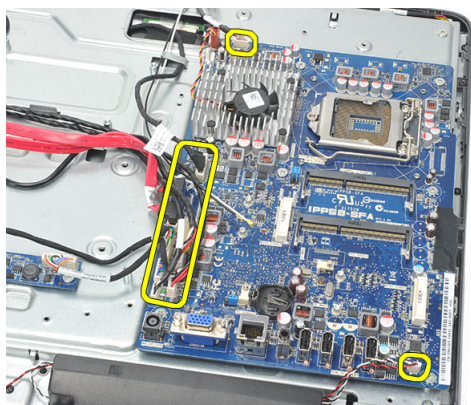


Sådan installeres processoren

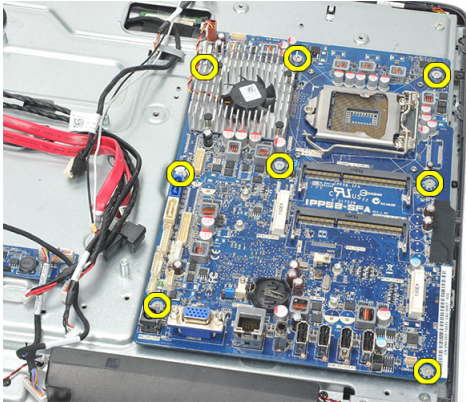
1. Indsæt processoren i processorstikket. Sørg for at processoren er sat korrekt i.
2. Sænk processordækslet.
3. Tryk udløsergrebet ned og flyt det indad for at fastgøre det med fastholdelseskrogen.
4. Installer *CPU-kølelegemet*.
5. Installer *CPU-blæseren*.
6. Installer *bundkortets skjold*.
7. Installer *bagstanderens dæksel*.
8. Installer *dækslet til det bagerste I/O*.
9. Installer *bagstanderen*.
10. Installer *bagdæksel*.
11. Følg procedurerne i *Efter du har udført arbejde på computerens indvendige dele*.

Sådan fjernes bundkortet

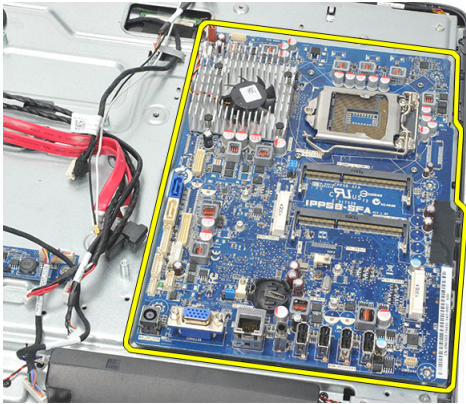
1. Følg procedurerne i *Før du udfører arbejde på computerens indvendige dele*.
2. Fjern *bagdækslet*.
3. Fjern *bagstanderen*.
4. Fjern *dækslet til det bagerste I/O*.
5. Fjern *bagstanderens dæksel*.
6. Fjern *bundkortets skjold*.
7. Fjern *CPU-blæseren*.
8. Fjern *CPU-kølelegemet*.
9. Fjern *hukommelsesmodulet*.
10. Fjern *WLAN-kortet*.
11. Fjern *knapcellebatteriet*.
12. Fjern *processoren*.
13. Frakobl alle kabler, der er tilsluttet bundkortet.



14. Fjern skruerne, der fastgør bundkortet til kabinettet.



15. Løft bundkortet ud af computerkabinettet og fjern det fra computeren.



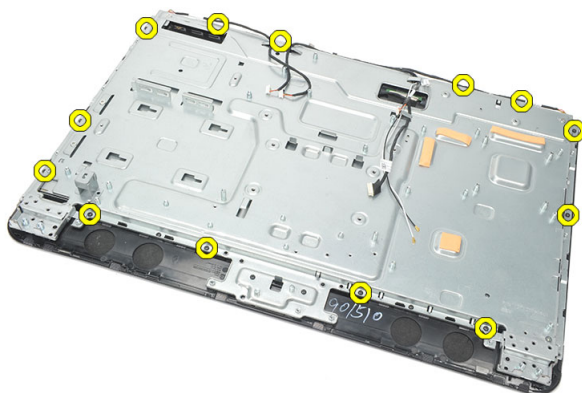
Sådan installeres bundkortet

1. Flugt bundkortet med kabinettet og anbring det i kabinttet.
2. Installer skrueerne, der fastgør bundkortet til kabinettet.
3. Tilslut kablerne til bundkortet.
4. Installer *processoren*.
5. Installer *knapcellebatteriet*.
6. Installer *WLAN-kortet*.
7. Installer *hukommelsesmodulet*.
8. Installer *CPU-kølelegemet*.
9. Installer *CPU-blæseren*.
10. Installer *bundkortets skjold*.

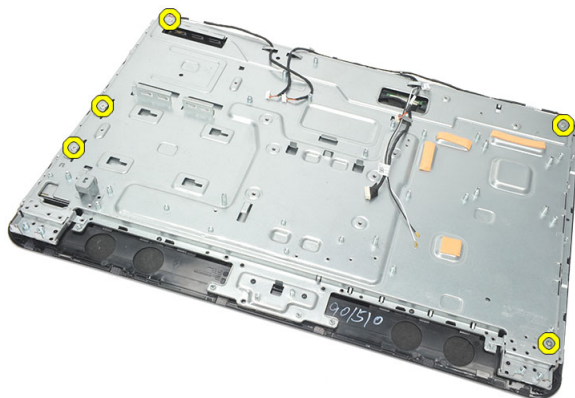
11. Installer *bagstanderens dæksel*.
12. Installer *dækslet til det bagerste I/O*.
13. Installer *bagstanderen*.
14. Installer *bagdæksel*.
15. Følg procedurerne i *Efter du har udført arbejde på computerens indvendige dele*.

Sådan fjernes Tempan

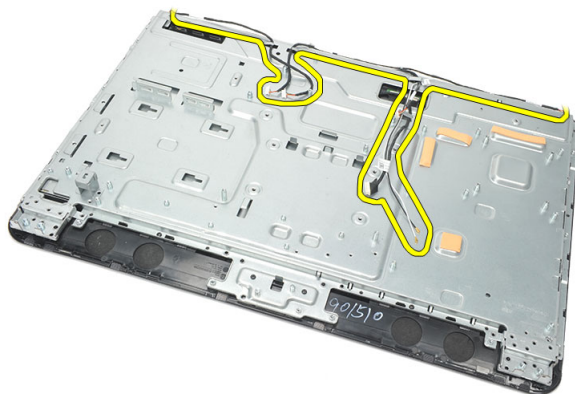
1. Følg procedurerne i *Før du udfører arbejde på computerens indvendige dele.*
2. Fjern *bagdækslet.*
3. Fjern *bagstanderen.*
4. Fjern *bagstanderens dæksel.*
5. Fjern *dækslet til det bagerste I/O.*
6. Fjern *midterammen.*
7. Fjern *harddiskkabinettet og harddisken.*
8. Fjern det *optiske drev.*
9. Fjern *bundkortets skjold.*
10. Fjern *CPU-blæseren.*
11. Fjern *CPU-kølelegemet.*
12. Fjern *bundkortet.*
13. Fjern *højtalerne.*
14. Fjern *konverteringskortet.*
15. Fjern *strømafbrydermodulet.*
16. Fjern *kortet til berøringsstyring.*
17. Fjern de sorte skruer, der fastgør tempan til kabinettet.



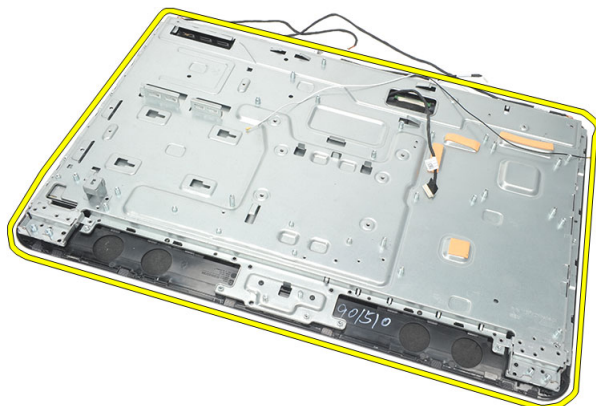
18. Fjern sølvskrueene, der fastgør tempan til kabinettet.



19. Fjern kablerne fra kabinetets klemmer.



20. Skub tempan ud af kabinettet og fjern den.

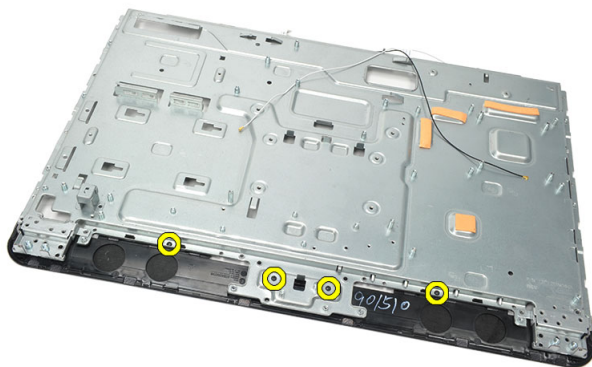


Sådan installeres Tempan

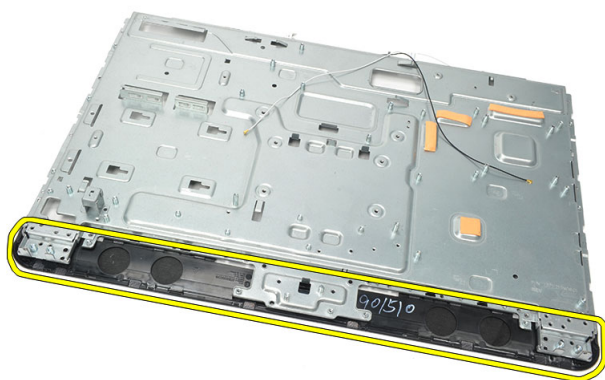
1. Anbring tempan på kabinettet.
2. Før kablerne tilbage ind i deres plads og sørg for at de er fastgjort i kabinettets klemmer.
3. Stram sølvskruerne og de sorte skruer, der fastgør tempan til kabinettet.
4. Installer *kortet til berøringsstyring*.
5. Installer *strømafbrødermodulet*.
6. Installer *konverteringskortet*.
7. Installer *højtalerne*.
8. Installer *bundkortet*.
9. Installer *CPU-kølelegemet*.
10. Installer *CPU-blæseren*.
11. Installer *bundkortets skjold*.
12. Installer det *optiske drev*.
13. Installer *harddiskkabinettet og harddisken*.
14. Installer *midter rammen*.
15. Installer *dækslet til det bagerste I/O*.
16. Installer *bagstanderens dæksel*.
17. Installer *bagstanderen*.
18. Installer *bagdæksel*.
19. Følg procedurerne i *Efter du har udført arbejde på computerens indvendige dele*.

Sådan fjernes højttalerdækslet

1. Følg procedurerne i *Før du udfører arbejde på computerens indvendige dele.*
2. Fjern *bagdækslet.*
3. Fjern *bagstanderen.*
4. Fjern *bagstanderens dæksel.*
5. Fjern *dækslet til det bagerste I/O.*
6. Fjern *frontfoden.*
7. Fjern *midterrammen.*
8. Fjern det *optiske drev.*
9. Fjern *højttalerne.*
10. Fjern skruerne, der fastgør højttalerdækslet til kabinettet.



11. Lirk højttalerdækslet løs fra kabinettet og fjern det.



Sådan installeres højttalerdækslet

1. Anbring højttalerdækslet på kabinettet.
2. Stram skruerne, for at fastgør højttalerdækslet til kabinettet.
3. Installer *højttalerne*.
4. Installer det *optiske drev*.
5. Installer *midter rammen*.
6. Installer *frontfoden*.
7. Installer *dækslet til det bagerste I/O*.
8. Installer *bagstanderen*.
9. Installer *bagdæksel*.
10. Følg procedurerne i *Efter du har udført arbejde på computerens indvendige dele*.

Sådan fjernes frontrammen

1. Følg procedurerne i *Før du udfører arbejde på computerens indvendige dele.*
2. Fjern *bagdækslet.*
3. Fjern *bagstanderen.*
4. Fjern *dækslet til det bagerste I/O.*
5. Fjern *bagstanderens dæksel.*
6. Fjern *midterrammen.*
7. Fjern *bundkortets skjold.*
8. Fjern *harddiskkabinettet og harddisken.*
9. Fjern det *optiske drev.*
10. Fjern *CPU-blæseren.*
11. Fjern *CPU-kølelegemet.*
12. Fjern *bundkortet.*
13. Fjern *tempan.*
14. Fjern *højtalerne.*
15. Fjern *højtalerdækslet.*
16. Fjern skrueerne (markeret med en pil), der fastgør frontrammen til skærmpanelet.



17. Løft kabinettet af frontrammen.



Sådan installeres frontrammen

1. Anbring frontrammen på kabinettet.
2. Hold modulet sammen.
3. Stram skruerne for at fastgøre frontrammen til skærmpanelet.
4. Installer *højtalerdækslet*.
5. Installer *højtalerne*.
6. Installer *tempan*.
7. Installer *bundkortet*.
8. Installer *CPU-kølelegemet*.
9. Installer *CPU-blæseren*.
10. Installer det *optiske drev*.
11. Installer *harddiskkabinettet og harddisken*.
12. Installer *bundkortets skjold*.
13. Installer *midter rammen*.
14. Installer *bagstanderens dæksel*.
15. Installer *dækslet til det bagerste I/O*.
16. Installer *bagstanderen*.
17. Installer *bagdæksel*.
18. Følg procedurerne i *Efter du har udført arbejde på computerens indvendige dele*.

Sådan fjernes LVDS (Low-Voltage Differential Signaling)-kablet.

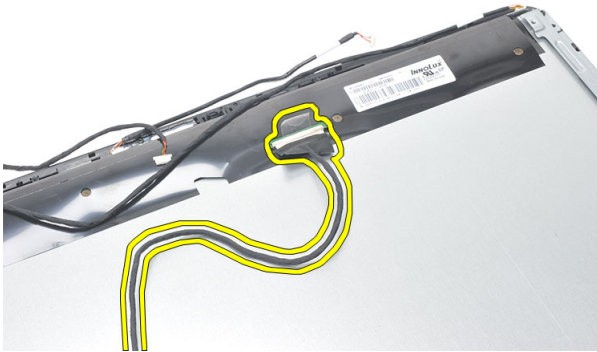
1. Følg procedurerne i *Før du udfører arbejde på computerens indvendige dele.*
2. Fjern *bagdækslet*.
3. Fjern *bagstanderen*.
4. Fjern *dækslet til det bagerste I/O.*
5. Fjern *bagstanderens dæksel.*
6. Fjern *midterarmen.*
7. Fjern *bundkortets skjold.*
8. Fjern *harddiskkabinettet og harddisken.*
9. Fjern det *optiske drev.*
10. Fjern *CPU-blæseren.*
11. Fjern *CPU-kølelegemet.*
12. Fjern *bundkortet.*
13. Fjern *tempan.*
14. Lirk skærmpanelets front op på en blød pude, så berøringskameraerne er fri af bordet.



15. Skræl plastiktæppen, der fastgør stikket, tilbage.



16. Skub LVDS-kablet af dets stik og fjern det fra computeren.



Sådan installeres LVDS (Low-Voltage Differential Signaling)-kablet

1. Tilslut LVDS-kablet til dets stik.
2. Fastgør plastiktapen, der fastgør LVDS-kablet til kabinettet.
3. Installer *tempan*.
4. Installer *bundkortet*.
5. Installer *CPU-kølelegemet*.
6. Installer *CPU-blæseren*.
7. Installer det *optiske drev*.
8. Installer *harddiskkabinettet og harddisken*.
9. Installer *bundkortets skjold*.

10. Installer *midter rammen*.
11. Installer *bagstanderens dæksel*.
12. Installer *dækslet til det bagerste I/O*.
13. Installer *bagstanderen*.
14. Installer *bagdæksel*.
15. Følg procedurerne i *Efter du har udført arbejde på computerens indvendige dele*.

Sådan fjernes skærmpanelet



BEMÆRK: Kortet til berøringsstyring og kablet er del af skærmpanelmodulet.

1. Følg procedurerne i *Før du udfører arbejde på computerens indvendige dele*.
2. Fjern *bagdækslet*.
3. Fjern *bagstanderen*.
4. Fjern *dækslet til det bagerste I/O*.
5. Fjern *bagstanderens dæksel*.
6. Fjern *midterammen*.
7. Fjern *bundkortets skjold*.
8. Fjern *harddiskkabinettet og harddisken*.
9. Fjern det *optiske drev*.
10. Fjern *CPU-blæseren*.
11. Fjern *CPU-kølelegemet*.
12. Fjern *bundkortet*.
13. Fjern *højtalernerne*.
14. Fjern *højtalerdækslet*.
15. Fjern *frontrammen*.
16. Fjern *LVDS-kablet*.
17. Fjern *tempan*.
18. Fjern skruerne fra hver side og fjern skærmbeslaget.



Sådan installeres skærmpanelet

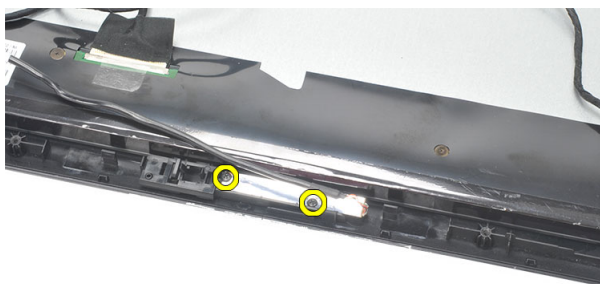


BEMÆRK: Fjern, mens skærmpanelet genmonteres, skærmbeslaget fra det gamle skærmpanelmodul og installer det på det nye skærmpanelmodul.

1. Installer skruerne til begge skinner, der er fastgjort til skærmpanelet.
2. Påsæt frontrammen og LVDS-kablet tilbage på skærmpanelet.
3. Installer *tempan*.
4. Installer *LVDS-kablet*.
5. Installer *frontrammen*.
6. Installer *højtalerdækslet*.
7. Installer *højtalerne*.
8. Installer *bundkortet*.
9. Installer *CPU-kølelegemet*.
10. Installer *CPU-blæseren*.
11. Installer det *optiske drev*.
12. Installer *harddiskkabinettet og harddisken*.
13. Installer *bundkortets skjold*.
14. Installer *midter rammen*.
15. Installer *bagstanderens dæksel*.
16. Installer *dækslet til det bagerste I/O*.
17. Installer *bagstanderen*.
18. Installer *bagdæksel*.
19. Følg procedurerne i *Efter du har udført arbejde på computerens indvendige dele*.

Sådan fjernes webkameraet

1. Følg procedurerne i *Før du udfører arbejde på computerens indvendige dele*.
2. Fjern *bagdækslet*.
3. Fjern *bagstanderen*.
4. Fjern *dækslet til det bagerste I/O*.
5. Fjern *bagstanderens dæksel*.
6. Fjern *midterrammen*.
7. Fjern *bundkortets skjold*.
8. Fjern *harddiskkabinettet og harddisken*.
9. Fjern det *optiske drev*.
10. Fjern *CPU-blæseren*.
11. Fjern *CPU-kølelegemet*.
12. Fjern *bundkortet*.
13. Fjern *højttalerne*.
14. Fjern *højttalerdækslet*.
15. Fjern *frontrammen*.
16. Fjern *tempan*.
17. Fjern skruerne, der fastgør webkameraet.



18. Fjern webkameraet langs dets kabel.

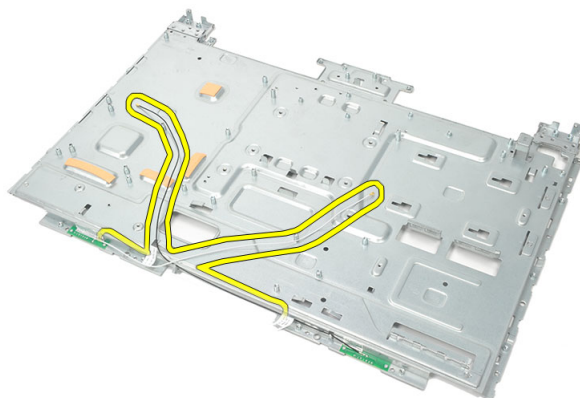


Sådan installeres webkameraet

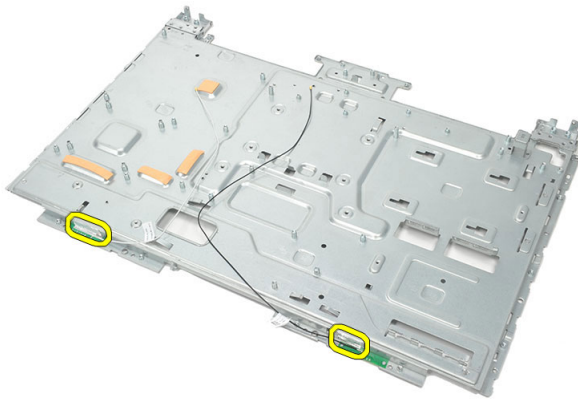
1. Anbring webkameraet på kabinettet.
2. Stram skruerne for at fastgøre webkameraet til kabinettet.
3. Tilslut efter installationen webkameraets kabel til bundkortet.
4. Installer *tempan*.
5. Installer *frontrammen*.
6. Installer *højtalerdækslet*.
7. Installer *højtalernerne*.
8. Installer *bundkortet*.
9. Installer *CPU-kølelegemet*.
10. Installer *CPU-blæseren*.
11. Installer det *optiske drev*.
12. Installer *harddiskkabinettet og harddisken*.
13. Installer *bundkortets skjold*.
14. Installer *midter rammen*.
15. Installer *bagstanderens dæksel*.
16. Installer *dækslet til det bagerste I/O*.
17. Installer *bagstanderen*.
18. Installer *bagdæksel*.
19. Følg procedurerne i *Efter du har udført arbejde på computerens indvendige dele*.

Sådan fjernes antennen

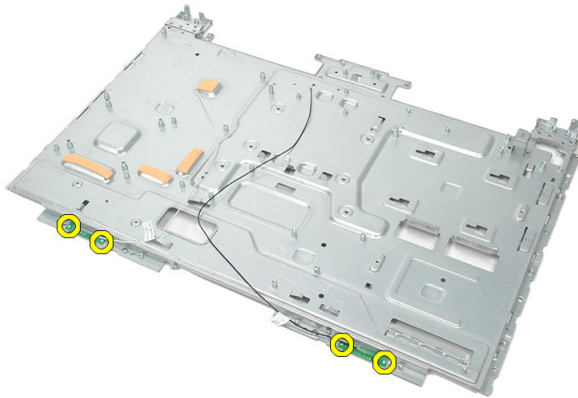
1. Følg procedurerne i *Før du udfører arbejde på computerens indvendige dele*.
2. Fjern *bagdækslet*.
3. Fjern *bagstanderen*.
4. Fjern *dækslet til det bagerste I/O*.
5. Fjern *bagstanderens dæksel*.
6. Fjern *midterrammen*.
7. Fjern *bundkortets skjold*.
8. Fjern *harddiskkabinettet og harddisken*.
9. Fjern det *optiske drev*.
10. Fjern *CPU-blæseren*.
11. Fjern *CPU-kølelegemet*.
12. Fjern *bundkortet*.
13. Fjern *højttalerne*.
14. Fjern *højttalerdækslet*.
15. Fjern *tempan*.
16. Fjern kablerne fra kabinettets klemmer.



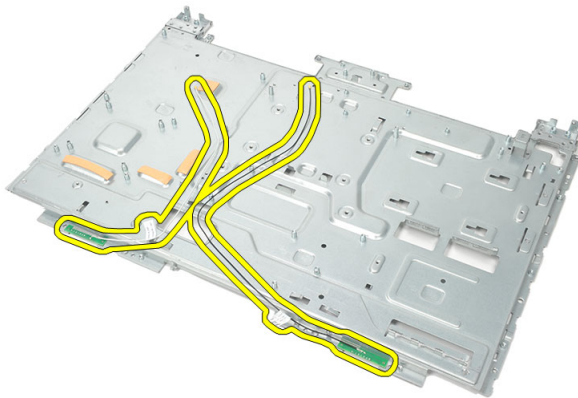
17. Fjern aluminium gaffatapen, der fastgør antennerne.



18. Fjern skruerne, der fastgør hver antenne.



19. Løft antennerne op med dets kabler.



Sådan installeres antennen

1. Anbring begge antennerne på på kabinettet.
2. Installer skruerne for at fastgøre hver antenne.
3. Påsæt fastgørelsestapen på hver antenne.
4. Før kablerne ind i kabinettets klemmer.
5. Installer *tempan*.
6. Installer *højtalerdækslet*.
7. Installer *højtalerne*.
8. Installer *bundkortet*.
9. Installer *CPU-kølelegemet*.
10. Installer *CPU-blæseren*.
11. Installer det *optiske drev*.
12. Installer *harddiskkabinettet og harddisken*.
13. Installer *bundkortets skjold*.
14. Installer *midter rammen*.
15. Installer *bagstanderens dæksel*.
16. Installer *dækslet til det bagerste I/O*.
17. Installer *bagstanderen*.
18. Installer *bagdæksel*.
19. Følg procedurerne i *Efter du har udført arbejde på computerens indvendige dele*.

System Setup (Systeminstallation) Oversigt

Med System Setup (Systeminstallation) kan du:

- ændre systemkonfigurationsoplysningerne, når du har tilføjet, ændret eller fjernet hardware i computeren.
- angive eller ændre en brugerdefinerbar indstilling, som f.eks. brugeradgangskoden.
- aflæse aktuel hukommelsesmængde eller angive, hvilken type harddisk der er installeret.

Inden du foretager ændringer under System Setup (Systeminstallation), anbefales det, at du skriver oplysningerne fra skærbilledet med System Setup (Systeminstallation) ned, så du har dem til fremtidig reference.



FORSIGTIG: Medmindre du er en erfaren computerbruger, skal du undlade at ændre indstillingerne for dette program. Nogle ændringer kan bevirke, at computeren ikke fungerer korrekt.

Sådan åbnes System Setup (Systeminstallation)

1. Tænd (eller genstart) computeren.
2. Når det blå DELL-logo vises, skal du vente, indtil F2-prompten vises.
3. Når F2-prompten vises, skal du straks trykke på <F2>.



BEMÆRK: F2-prompten indikerer, at tastaturet er initialiseret. Denne prompt kan blive vist meget hurtigt, så du skal holde øje med den og derefter trykke på <F2>. Hvis du trykker på <F2>, inden prompten vises, registreres tastetrykket ikke.

4. Hvis du venter for længe, og operativsystemlogoet vises, skal du vente, indtil du ser skrivebordet i Microsoft Windows. Luk derefter computeren ned, og forsøg igen.

Skærmene System Setup (Systeminstallation)

Menu – Vises øverst i vinduet **System Setup**. Feltet har en menu, der giver adgang til funktionerne i System Setup (Systeminstallation). Tryk på < Venstre pil >- og < Højre pil >-tasterne for at navigere. Når en **Menu**indstilling er fremhævet, viser **Options List** (Funktionsliste) de funktioner, der definerer hardwaren, som er installeret på computeren.

Options List – Vises i venstre side af vinduet **System Setup** (Systeminstallation). Feltet viser de funktioner, der definerer computerens konfiguration, herunder installeret hardware, strømbesparelse og sikkerhedsfunktioner. Rul op og ned i listen med Pil op- og Pil ned-tasterne. Når en funktion er fremhævet, viser **Options Field** (Funktionsfelt) funktionens aktuelle og tilgængelige indstillinger.

Options Field (Funktionsfelt) – Vises til højre for **Options List** (Funktionsliste) og indeholder oplysninger om hver af de funktioner, der er vist i **Options List** (Funktionsliste). I dette felt kan du få vist oplysninger om computeren og foretage ændringer til de aktuelle indstillinger. Tryk < Enter> for at foretage ændringer i de aktuelle indstillinger. Tryk <ESC> for at vende tilbage til **Options List** (Funktionsliste).

Help (Hjælp) Vises til højre i vinduet **System Setup** (Systeminstallation) og indeholder hjælpeoplysninger om den funktion, der er valgt i **Options List** (Funktionsliste).



BEMÆRK: Ikke alle de indstillinger, der er vist i Options Field (Funktionsfelt), kan ændres.

Key Functions Tastefunktioner – Vises under feltet **Options Field** (Funktionsfelt) og viser taster og deres funktioner i det aktive felt i system setup (Systeminstallation).

Anvend følgende taster til at navigere gennem skærmene i System Setup (Systeminstallation):

Tastefunktion	Handling
< F2 >	Viser oplysninger om et valgt emne i System Setup (Systeminstallation).

Tastefunktion	Handling
< Esc >	Afslut den aktuelle visning eller skift den aktuelle visning til siden Exit i System Setup (Systeminstallation).
< Op-pil > eller < Ned-pil >	Vælg et emne, der skal vises.
< Venstre-pil > eller < Højre-pil >	Vælg en menu, der skal vises.
- eller +	Skift eksisterende emneværdi.
< Enter >	Vælg undermenuen eller udfør kommando.
< F9 >	Indlæs installationsstandard.
< F10 >	Gem aktuell konfiguration og afslut System Setup (Systeminstallation).

Indstillinger i System Setup (Systeminstallation)

Main (Overordnet)

Fanen Main (Overordnet) viser computerens primære hardwarefunktioner. Tabellen herunder definerer hver indstillings funktion.

Systemoplysninger	Viser computerens modelnummer.
BIOS Version (BIOS-version)	Viser BIOS-revisionen.
System Date (Systemdato)	Nulstiller datoen på computerens interne kalender.
System Time (Systemtid)	Nulstiller tiden på computerens interne ur.
Service Tag (Servicekode)	Viser computerens servicekode.
Asset Tag (Aktivkode)	Viser computerens aktivkode.
Processoroplysninger	
Processortype	Viser processortypen.
L2 Cache Size (L2-cache-størrelse)	Viser processorens L2-cache-størrelse.
L3 Cache Size (L3-cache-størrelse)	Viser processorens L3-cache-størrelse.
Hukommelsesoplysninger	

Memory Installed (Installeret hukommelse)	Viser den samlede computerhukommelse.
Memory Speed (Hukommelseshastighed)	Viser hukommelseshastigheden.
Memory Technology (Hukommelsesteknologi)	Viser typen og teknologien.
Enhedsoplysninger	
SATA 0	Viser harddiskens modelnummer og kapacitet.
SATA 1	Viser harddiskens modelnummer og kapacitet.

Advanced (Avanceret)

Med fanen Advanced (Avanceret) kan du indstille forskellige funktioner, der påvirker computerens ydelse. Tabellen herunder definerer hver indstillings funktion og dens standardværdi.

CPU Configuration (CPU-konfiguration)

Multi Core Support (Multi Core-understøttelse)	Viser antal aktive processorkerner.	Standard: Alle
Limit CPUID Value (Begræns CPUID-værdi)	Aktivér eller deaktiver funktionen begræns CPUID-værdi.	Standard: Enabled (Aktiveret)
CPU XD-support (CPU XD-understøttelse)	Aktivér eller deaktiver funktionen CPU XD	Standard: Enabled (Aktiveret)
Intel Virtualization Technology (Intel-virtualiseringsteknologi)	Aktivér eller deaktiver funktionen Intel Virtualization (Intel-virtualisering).	Standard: Enabled (Aktiveret)
Intel SpeedStep	Aktivér eller deaktiver funktionen Intel SpeedStep.	Standard: Enabled (Aktiveret)

System Configuration (Systemkonfiguration)

Onboard Audio Controller (Integreret lydcontroller)	Aktivér eller deaktiver integreret lydcontroller	Standard: Enabled (Aktiveret)
--	--	-------------------------------

System Configuration (Systemkonfiguration)

Onboard LAN Controller (Integreret LAN-controller)	Aktivér eller deaktiver integreret LAN-controller	Standard: Enabled (Aktiveret)
Onboard LAN Boot ROM (Integreret LAN-opstarts-ROM)	Aktivér eller deaktiver Integreret LAN-opstarts-ROM.	Standard: Disabled (Deaktiveret)
SATA Mode (SATA-tilstand)	Lader dig vælge SATA-driftstilstand.	Standard: AHCI
USB Controller (USB-controller)	Aktivér eller deaktiver USB-controlleren.	Standard: Enabled (Aktiveret)
DVMT/FIXED Memory (DVMT/FIXED-hukommelse)	Viser computerens samlede DVMT/FIXED-hukommelse.	

Power Management (Strømstyring)

AC Recovery (Genoprettelse af vekselstrøm)	Lader computeren gendanne ved vekselstrømsafbrydelse.	Standard: Power Off (Slukket)
Remote Wake Up (Fjernaktivering)	Gør det muligt at tænde computeren på afstand.	Standard: Enabled (Aktiveret)
Auto Power On (Automatisk opstart)	Aktivér eller deaktiver automatisk opstart af computeren.	Standard: Disabled (Deaktiveret)

POST Behavior (POST-adfærd)

NumLock Key (NumLock-tast)	Aktivér eller deaktiver indikator for NumLock-tilstand under POST.	Standard: On (Til)
Keyboard Error Report (Føjrapport for tastatur)	Aktivér eller deaktiver at fejlrapport for tastatur vises under POST.	Standard: Enabled (Aktiveret)

Security (Sikkerhed)

Fanen Security (Sikkerhed) viser sikkerhedsstatus og gør det muligt at administrere computerens sikkerhedsfunktioner.

Admin Password Status (Status for administratoradgangskode)

Angiver om der er tildelt en administratoradgangskode.

Set Admin Password (Indstil administratoradgangskode)

Lader dig oprette en administratoradgangskode.

HDD Protection (harddiskbeskyttelse)

Lader dig oprette en adgangskode til harddisken.

Boot (Start)

I fanen Boot (Start) kan du ændre startsekvensen.

Exit (Afslut)

I dette afsnit kan du gemme, slette og indlæse standardindstillinger, inden du afslutter System Setup (Systeminstallation).

Diagnostiske fejlmeddelelser

Hvis der er et problem med eller en fejl på computeren, kan den vise en systemmeddelelse, som kan hjælpe dig med at finde årsagen og den handling, der er nødvendig for at løse problemet. Hvis den viste meddelelse, ikke findes i de følgende eksempler, kan du læse i dokumentationen til enten operativsystemet eller det program, der kørte, da meddelelsen blev vist.

Diagnostiske fejlmeddelelser	Beskrivelse
Alert! Previous attempts at booting this system have failed at checkpoint [nnnn]. For help in resolving this problem, please note this checkpoint and contact Dell Technical Support. (Alarm! Tidligere forsøg på at starte systemet mislykkedes ved kontrolpunktet [nnnn]. Notér, hvis du har brug for hjælp til at løse problemet, kontrolpunktet og kontakt Dells tekniske support).	Computeren kunne ikke fuldføre startrutinen i tre på hinanden følgende tilfælde på grund af samme fejl.
System fan failure (Fejl ved systemblæser)	Possible fan failure (Der kan være fejl ved blæser)
CPU fan failure (Fejl på CPU-blæser)	CPU fan has failed (Der var fejl på CPU-blæser)
Hard-disk drive failure (Harddiskfejl)	Possible hard disk drive failure during POST (Mulig harddiskfejl under POST).
Hard-disk drive read failure (Harddisklæsefejl)	Possible hard disk drive failure during HDD boot test (Mulig harddiskfejl under test af harddisk ved start).
Keyboard failure (Tastaturfejl)	Tastaturfejl eller løst kabel. Hvis det ikke hjælper at sætte kablet i igen, skal du udskifte tastaturet.

Diagnostiske fejlmeddelelser

Beskrivelse

RTC er nulstillet, standard for BIOS-opsætningen er blevet indlæst. Tryk på F1-tasten for at fortsætte, F2 for at køre installationsværktøjet.

RTC Jumper may be wrongly set (RTC-jumper kan være sat forkert).

No boot device available (Ingen startenhed til stede)

No bootable partition on hard disk drive, the hard disk drive cable is loose, or no bootable device exists (Ingen startbar partition på harddisken, eller harddiskens kabel er løst, eller der findes ingen startbar enhed).

- Hvis harddisken er din startenhed, skal du sørge for, at kablerne er tilsluttet, og at drevet er installeret korrekt og partitioneret som en startenhed.
- Gå til system setup (systeminstallation) og kontrollér, at bootsekvensoplysningerne er korrekte.

No timer tick interrupt (Ingen timertaktslagsafbrydelse)

En chip på bundkortet kan være defekt, eller der kan være fejl på bundkortet

USB over current error (Overstrømsfejl på USB)

Frakobl USB-enheden. USB-enheden skal bruge mere strøm for at fungere korrekt. Tilslut en ekstern strømkilde til USB-enheden eller tilslut, hvis enheden har to USB-kabler, begge.

ADVARSEL! – Harddiskens SELVOERVÅGNINGSSYSTEM har rapporteret, at en parameter har overskredet sit normale driftsområde. Dell anbefaler at du regelmæssigt sikkerhedskopierer dine data. En parameter, der er uden for det gyldige område, kan være et tegn på et potentielt harddiskproblem.

S.M.A.R.T fejl, mulig harddiskfejl.

Diagnostic Beep Codes (bipkoder til diagnosticering)

Ingen POST med tre bip ledsages af en blinkende mørkgul strømindikator. Alle andre bipkoder ledsages af en konstant hvid strømindikator. Se hver scenarie i tabellen nedenfor.

Bip	Beskrivelse	Failure Coverage (Dækning ved fejl)
1	BIOS ROM checksum in progress or failure (BIOS ROM-kontrolsum i gang eller mislykket). BIOS-chip	Bundkortfejl, dækker BIOS-beskadigelse eller ROM-fejl
2	No RAM Detected (Ingen RAM fundet)	Hukommelsesfejl
3	Chipset Error (North and South Bridge Chipset, DMA/IMR/Timer Error for Intel platform); Chipset Error ((Chipsæt-fejl (North og South Bridge-chipsæt, DMA/IMR/Timer fejl for Intel platform); Chipsæt-fejl)) Time-Of-Day Clock test failure (Fejl på test af ur). Fejl på Gate A20 Super I/O chip failure (Fejl på super I/O-chip) Keyboard controller test failure (Fejl på kontroltest af tastatur).	Bundkortfejl
4	Fejl ved RAM-læsning/-skrivning	Hukommelsesfejl
5	RTC Power Fail (RTC-strømsvigt)	CMOS battery failure (CMOS-batterisvigt)
6	Video BIOS Test Failure (Video-BIOS-testfejl)	Fejl på skærmkort
7	CPU Failure (CPU-fejl)	CPU

Diagnostiske strømindikatkoder

Strømindikator	Strømtilstand
OFF (Slukket)	Strømmen er slukket eller er i en S4 (dvale) eller S5 (Slukket)-strømtilstand. Indikatoren er slukket.
Konstant hvid	Computeren er i en tændt tilstand.
Konstant mørkegult	Bundkortet kan ikke starte initialisering. Der kan være et problem med bundkortet, hukommelsen, processoren eller strømforsyningen.
Blinkende mørkegult	Bundkortet ikke kan starte initialisering eller er i en S3 (Slumre)-strømtilstand. Der er et strømproblem, en enhed kan have en fejlfunktion eller kan være installeret forkert.

Tekniske specifikationer



BEMÆRK: Udvalget kan variere fra område til område. Følgende specifikationer er udelukkende dem, som ifølge loven skal følge med computeren. Du kan finde flere oplysninger om computerens konfiguration, ved at klikke på **Start** → **Hjælp og Support** vælge indstillingen for visning af oplysninger om computeren.

Systemoplysninger

Systemchipsæt	Intel H61 Express-chipsæt
DMA-kanaler	op til 8 MB (afhængig af processortype)
Interrupt Levels (Afbrydelsesniveauer)	ACPI IRQ 0-31
BIOS-chip (NVRAM)	32 MB

Processor

Type	<ul style="list-style-type: none"> • Intel Core i3/i5/i7-serien • Intel Pentium Dual Core
Samlet cache	op til 8 MB (afhængig af processortype)

Hukommelse

Hastighed	DDR3 med 1333 MHz
Stik	to SO-DIMM-stik
Kapacitet	1 GB, 2 GB og 4 GB
Hukommelse (minimum)	2 GB
Hukommelse (maksimum)	8 GB

Video

Videotype:

Video

Integreret Intel HD / HD 2000 / HD 3000 graphics
(afhængig af processortype)

Diskret NVIDIA GeForce GT 525M

Skærmhukommelse

Integreret op til 384 MB delt skærmhukommelse

Diskret op til 1 GB

Skærm

Type 23" HD WLED

Mål

Højde 312,50 mm

Bredde 533,70 mm

Diagonal 584,20 mm

Maksimal opløsning 1920 x 1080

Betjeningsvinkel CR > 10

Horisontal visningsvinkel 170 °

Vertikal visningsvinkel 160 °

Pixelafstand 0,27 mm x 0,27 mm

Audio (Lyd)

Integreret HD-lyd med SRS

Kamera

Kamera og mikrofon HD-webkamera med indbygget digital mikrofon

Kommunikation

Netværkskort 10/100/1000 Mbps Ethernet LAN

Kommunikation

Trådløst	indbygget trådløst lokalnetværk (Wireless Local Area Network – WLAN), WiFi og Bluetooth
----------	---

Udvidelsesbus

Bustype	PCI E2.0
Bushastighed	5,0 Gb/s

Udvidelseskort

Mobile PCI Express-modul	WLAN & TVT Mini PCIE-modul
--------------------------	----------------------------

Drev

Eksternt tilgængelige	et 5,25"-drevrum
Internt tilgængelig	et 3,5" SATA-drevrum

Eksterne stik

Lyd:

Venstre panel to stik til hovedtelefon og mikrofon

Bagpanel et stik til udgående linje

Netværk et RJ-45-stik

USB:

Venstre panel to USB 2.0-stik

Bagpanel fire USB 2.0-stik

Video et VGA-stik

Hukommelseskortlæser en 8-i-1-hukommelseskortlæser

Bundkortstik

Seriel ATA	to
Hukommelse	to So-DIMM
Processorblæser	et 4-pin-stik

Bundkortstik

Systemblæser	et 3-pin GPU-blæser (ved diskret GPU)
Processor	LGA 1155-pin CPU-sokkel

Kontrol- og diagnosticeringsindikatorer

Strømindikator	<ul style="list-style-type: none">• Hvidt lys – Konstant hvidt lys viser tilstanden tændt• Mørkegult lys – Computerens tilstand er slumre/standby eller der kan være et problem med bundkortet eller strømforsyningen. Blinkende mørkegult lys viser at computeren har registreret en fejl under selvtesten, der blev udført ved start (Power on self test – POST).
Indikator for drevaktivitet	<ul style="list-style-type: none">• Hvidt lys – Blinkende hvidt lys viser, at computeren læser data fra eller skriver data til harddisken.
Indikator for netværksforbindelse	<ul style="list-style-type: none">• Grønt lys – Der er god forbindelse imellem netværk og computer.• Slukket (lyser ikke) – Computeren registrerer ikke en fysisk forbindelse til netværket.

Vækselstrømsadapter

Indgangsspænding	100 til 240 VAC
Inputstrøm	2,3 A/2,5 A
Indgangsfrekvens	50 til 60 Hz
Udgangsspænding	150 W/180 W
Udgangsstrøm:	
150 W	7,70 A
180 W	9,23 A
Nominel udgangsspænding	19,5 +/- 1 VDC
Knapcellebatteri	
Mål:	150 W 180 W

Vekselstrømsadapter

Højde	25,40 mm	30,00 mm
Bredde	154,70 mm	155,00 mm
Dybde	76,20 mm	76,20 mm

Temperaturområde:

Drift	0 °C til 40 °C
Opbevaring	-40 °C til 70 °C

Fysisk

Højde	430,00 mm
Bredde	568,00 mm

Dybde:

Berøringsskærm	79,00 mm
Ikke-berøringsskærm	75,50 mm

Vægt (minimum):

Berøringsskærm	9,35 kg
Ikke-berøringsskærm	8,65 kg

Miljø

Temperatur:

Drift	10 °C til 35 °C
Opbevaring	-40 °C til 65 °C

Relativ luftfugtighed: 20% til 80% (ikke-kondenserende)

Maksimal vibration:

Drift	0,26 Grms
Ikke i drift	2,20 Grms

Maksimalt stød:

Drift	40 G i 2 ms med en ændrings i hastighed på (51 cm/s)
-------	--

Miljø

Ikke i drift	40 G i 22 ms med en ændrings i hastighed på (609 cm/s)
Højde over havet:	
Drift	-15,20 m til 3048 m
Opbevaring	-15,20 m til 10.668 m
Luftbåret forureningsniveau	G1 eller lavere som defineret af ISA-S71.04-1985

Kontakt Dell

Kontakt Dell



BEMÆRK: Hvis du ikke har en aktiv internetforbindelse, kan du finde kontaktoplysninger på købskvitteringen, pakkeslippen, fakturaen eller i Dells produktkatalog.

Dell giver flere muligheder for online- og telefonbaseret support og service. Tilgængeligheden varierer for de enkelte lande og produkter, og nogle tjenester findes muligvis ikke i dit område. Sådan kontakter du Dell omkring salg, teknisk support eller kundeservice:

1. Besøg **support.dell.com**.
2. Vælg supportkategori.
3. Hvis du ikke er en kunde fra USA, så vælg din landekunde nederst på siden eller vælg **Alle** for at se flere valg.
4. Vælg det relevante service- eller supportlink alt afhængigt af, hvad du har brug for.